

PLÁN DOPRAVNÍ OBSLUŽNOSTI
ÚZEMÍ – MĚSTO HODONÍN
PRO OBDOBÍ 2024 - 2029



Městský úřad Hodonín
Masarykovo nám. 53/1
695 35 Hodonín

T: + 420 518 316 111
E: epodatelna@muhodonin.cz
ID DS: mwvbkvs

Obsah

Úvod:	2
Analýza poptávky po přepravě MHD.....	3
Dělbba přepravní práce.....	3
Popis zajištěných veřejných služeb v přepravě cestujících:	5
Přehled zastávek MHD Hodonín:.....	7
Dosažitelnost zastávek:	12
SWOT analýza veřejné dopravy ve městě.....	13
Přepravní vztahy.....	14
Popis linek MHD včetně počtu cestujících	15
Linka 901.....	15
Linka 902.....	17
Linka 903.....	18
Linka 904.....	19
Předpokládaný rozsah poskytované kompenzace vztahující se k financování a nákladově efektivnímu zajištění veřejných služeb v přepravě cestujících	20
Tarif veřejné dopravy na území města.....	20
IDS JMK.....	21
MHD Hodonín.....	21
Časový harmonogram uzavírání smluv o veřejných službách a postup při uzavírání těchto smluv .	23
Návrh na zlepšení MHD ve městě Hodoníně do budoucích let	23
Úpravy linek	23
Projednání Plánu dopravní obslužnosti s JMK.....	24
Seznam grafů:.....	25
Seznam obrázků:	25
Seznam tabulek:	25

Úvod:

V roce 2019 došlo zákonem 367/2019 Sb. k novele zákona 194/2010 Sb. o veřejných službách v přepravě cestujících. Tato změna vstoupila v účinnost dne 1. 10. 2020. Zákon 194/2010 Sb. §5 tak nově stanovuje, že stát, kraje a obce objedávající veřejnou dopravu (objednatelé) jsou povinni zpracovávat Plány dopravní obslužnosti území.

Plán dopravní obslužnosti města Hodonín je zpracován podle § 5 zákona č. 194/2010 Sb., zákona o veřejných službách v přepravě cestujících a o změně dalších zákonů (dále jen „zákon o veřejných službách v přepravě cestujících“).

Dopravní obslužností se dle uvedeného zákona rozumí zabezpečení dopravy po všechny dny v týdnu především do škol a školských zařízení, k orgánům veřejné moci, do zaměstnání, do zdravotnických zařízení poskytujících základní zdravotní péči a k uspokojení kulturních, rekreačních a společenských potřeb, včetně dopravy zpět, přispívající k trvale udržitelnému rozvoji územního obvodu.

Plán dopravní obslužnosti území se pořizuje na dobu nejméně 5 let a obsahuje zejména:

- popis zajišťovaných veřejných služeb v přepravě cestujících,
- předpokládaný rozsah poskytované kompenzace,
- časový harmonogram uzavírání smluv o veřejných službách a postup při uzavírání těchto smluv,
- harmonogram a způsob integrace, pokud se objednatelé podílejí na organizaci integrovaných veřejných služeb v přepravě cestujících,
- maximální tarify pro cestující, mají-li být stanoveny objednatelem,
- další údaje vztahující se k financování a nákladově efektivnímu zajišťování veřejných služeb v přepravě cestujících stanovené přímo použitelným předpisem Evropské unie
- Plán dopravní obslužnosti města Hodonín byl projednán v souladu s § 5 odst. 3 písm. c) zákona o veřejných službách v přepravě cestujících s příslušnými orgány Jihomoravského kraje.

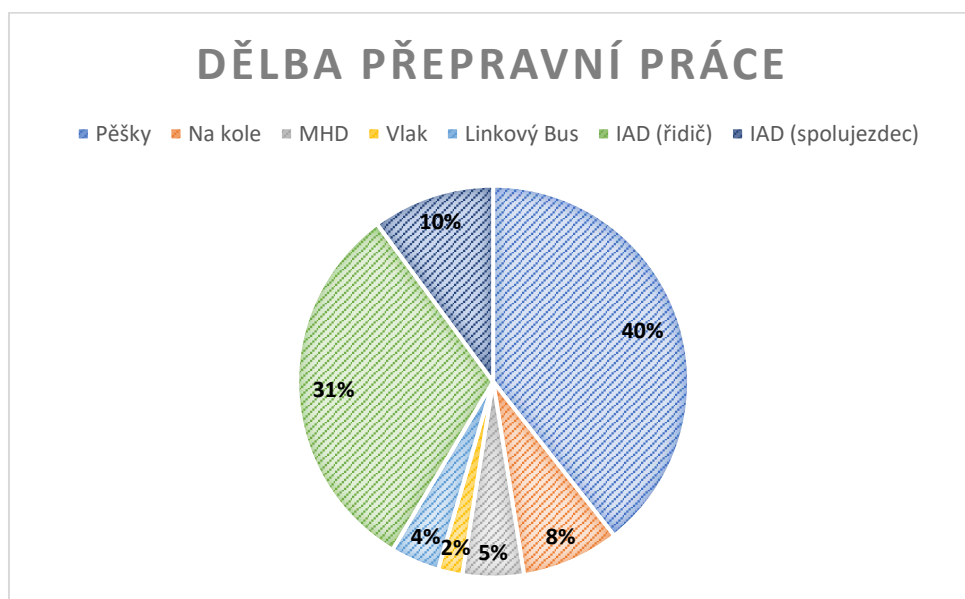
Analýza poptávky po přepravě MHD

Průzkum probíhající od 7. 12. 2022 do 15. 1. 2023. Spočíval v přípravě a realizaci průzkumů zjišťující dopravní poptávku obyvatel města Hodonín. Předmětem zjišťování byly údaje o domácnostech a dopravních prostředcích, které jsou v domácnosti k dispozici, o všech osobách žijících v domácnosti, časech, době trvání, cílů a účelů cest podniknuté v den průzkumu.

Z celkového počtu 11 500 domácností, které byly osloveny prostřednictvím dopisu rozneseným Českou poštou do jejich schránek, vyplnilo on-line dotazník 668. Návratnost dotazníků byla tedy 6 %.

Dělbá přepravní práce

Udržitelnými druhy dopravy bylo provedeno 59% ze všech cest.



Graf 1 - Dělbá přepravní práce ve městě Hodoníně

Jaké jsou překážky v používání jednotlivých druhů dopravy v Hodoníně ukazuje tabulka níže. U chůze zde hraje roli délka cesty. U cyklistické dopravy je to délka cesty a pohodlí spojené s vlivem počasí. U automobilové dopravy je to zejména dostupnost vozidla nebo oprávnění k řízení a v Hodoníně také možnost zaparkovat. U **veřejné dopravy** hraje roli součet časových ztrát při překonání cesty do nichž se započítává dostupnost zastávky, čekání na spoj, jízdní doba, pohodlí a v menší míře návaznost spojů.

	Auto	Kolo	Vlak	MHD	Autobus	Chůze
Cena	11%	0%	7%	5%	5%	0%
Vzdálenost	0%	0%	32%	16%	13%	0%
Jízdní doba	4%	32%	10%	14%	12%	53%
Četnost spoje	0%	0%	14%	18%	20%	0%
Pohodlí / počasí	6%	35%	13%	12%	17%	35%
Návaznost	0%	0%	11%	11%	10%	0%
Parkování	18%	4%	0%	0%	0%	0%
Vlastnictví vozidla či oprávnění	45%	6%	0%	0%	0%	0%
Zdravotní důvody	6%	7%	5%	8%	7%	7%
Bezpečnost	4%	16%	9%	16%	14%	5%
Životní prostředí	6%	0%	0%	0%	0%	0%

Zábrany v používání dopravního prostředku

Hromadná doprava

Nejčastěji je popisována potřeba čtenějších spojů MHD a neprovázanost s IDS. Lidé vnímají MHD jako pomalou a komplikovanou pro přesun dětí do kroužků či škol. Výslovně je zmiňována potřeba linky Bažantnice-Marxova-Nemocnice.

Přehled nejčastějších věcných témat ve skupinách:

Vedení linek

5× zajistit přímou linku od Bažantnice k Nemocnici přes Žižkovu a Marxovu

3× více školní MHD pro Velká kasárna

2× zajistit odpolední/večerní spojení ke krytému bazénu/koupališti (kroužky)

4× Méně spojů zajiřďejících mimo přímou trasu. (např. 2× uvedeny Na Písky)

Četnost spojů

13× Více spojů (obecně)

2× Více spojů o víkendu.

2× Více spojů mimo pracovní dny více spojů ze zast Rybníky do Nemocnice

Provázanost a zpoždění

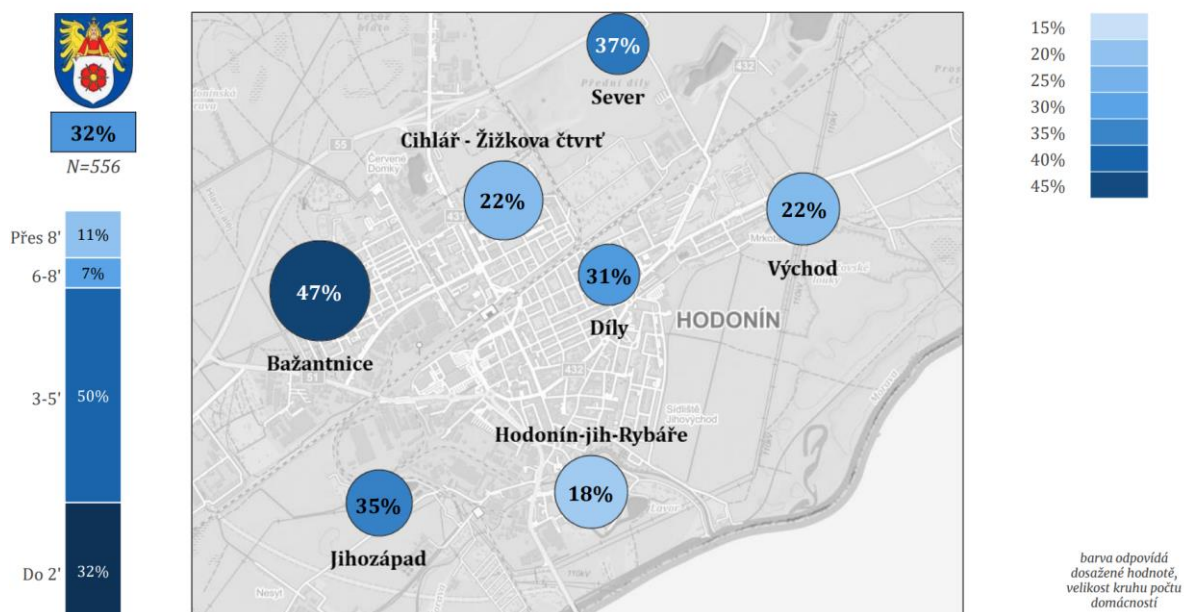
5× Zajistit návaznost MHD na vlaky a reg. Autobusy

4× Pomalé MHD

3× Nezdrazovat jízdné, zachovat slevu pro důchodce

Zastávky

2× Bliřší zastávky k cílům cest



Obrázek 1- Dostupnost MHD – zastávka do 2 minut chůze

Popis zajištěných veřejných služeb v přepravě cestujících:

MHD v Hodoníně je součástí Integrovaného dopravního systému Jihomoravského kraje (IDS JMK), konkrétně jeho zóny 900. Zaintegrovány jsou veškeré dostupné druhy veřejné dopravy (MHD, příměstská autobusová i železniční doprava). V Hodoníně je vzhledem k poloze železničních tratí páteří městské dopravy síť MHD doplněná regionálními autobusy.

V provozu jsou celkem 4 městské linky a dalších 24 linek regionálních a meziregionálních. Trati dostupné ze železniční stanice Hodonín jsou 255 Hodonín - Zaječí, 330 Přerov - Hodonín a 343 Hodonín - Vrbovce.

Číslo	Linka	Trasa	Počet spojů prac. den	Počet spojů víkend	Dopravce
1	0001910	Hodonín - Holíč - Skalica - Strážnice - Veselí nad Moravou	8	3	ČSAD Hodonín a.s.
2	725556	Hodonín - Prušánky - Velké Bílovice - Podivín	1	0	BDS-BUS, s.r.o.
3	726109	Brno - Telnice - Klobouky u Brna - Čejč - Mutěnice - Hodonín	23	10	ČSAD Hodonín a.s.
4	726556	Hodonín - Prušánky - Velké Bílovice - Podivín	9	4	ČSAD Kyjov Bus a.s.
5	726663	Hodonín - Dubňany - Kyjov	5	1	ČSAD Kyjov Bus a.s.
6	727109	Brno - Telnice - Klobouky u Brna - Čejč - Mutěnice - Hodonín	11	1	BDS-BUS, s.r.o.
7	726913	Hodonín - Čejkovice - Čejč	11	1	BDS-BUS, s.r.o.
8	727556	Hodonín - Prušánky - Velké Bílovice - Podivín	8	4	ČSAD Hodonín a.s.
9	727663	Hodonín - Dubňany - Kyjov	10	1	BDS-BUS, s.r.o.
10	727911	Hodonín - Rohatec - Strážnice - Veselí nad Moravou	23	5	ČSAD Hodonín a.s.
11	727913	Hodonín - Čejkovice - Čejč	6	0	ČSAD Kyjov Bus a.s.
12	728109	Brno - Telnice - Klobouky u Brna - Čejč - Mutěnice - Hodonín	1	0	ČSAD Kyjov Bus a.s.
13	728556	Hodonín - Prušánky - Velké Bílovice - Podivín	0	0	Znojemská dopravní společnost - PSOTA, s.r.o.
14	728663	Hodonín - Dubňany - Kyjov	1	0	ČSAD Ústí nad Orlicí, a.s.
15	728664	Hodonín - Ratíškovice - Milotice - Kyjov	1	1	ČSAD Hodonín a.s.
16	727664	Hodonín - Ratíškovice - Milotice - Kyjov	4	0	BDS-BUS, s.r.o.

17	728911	Hodonín - Rohatec - Strážnice - Veselí nad Moravou	5	0	ČSAD Kyjov Bus a.s.
18	728913	Hodonín - Čejkovice - Čejč	8	8	ČSAD Hodonín a.s.
19	729109	Brno - Telnice - Klobouky u Brna - Čejč - Mutěnice - Hodonín	1	0	ČSAD Ústí nad Orlicí, a.s.
20	729663	Hodonín - Dubňany - Kyjov	32	11	ČSAD Hodonín a.s.
21	729664	Hodonín - Ratíškovice - Milotice - Kyjov	24	8	ČSAD Kyjov Bus a.s.
22	729911	Hodonín - Rohatec - Strážnice - Veselí nad Moravou	1	0	BDS-BUS, s.r.o.
23	729912	Hodonín - Ratíškovice - Vracov - Bzenec	8	0	ČSAD Kyjov Bus a.s.
24	728912	Hodonín - Ratíškovice - Vracov - Bzenec	1	0	ČSAD Hodonín a.s.
25	727572	Hodonín - Moravská Nová Ves - Tvrdonice - Lanžhot - Břeclav	26	9	ČSAD Kyjov Bus a.s.
26	726572	Hodonín - Moravská Nová Ves - Tvrdonice - Lanžhot - Břeclav	1	0	BDS-BUS, s.r.o.
27	728572	Hodonín - Moravská Nová Ves - Tvrdonice - Lanžhot - Břeclav	0	0	Znojemská dopravní společnost - PSOTA, s.r.o.

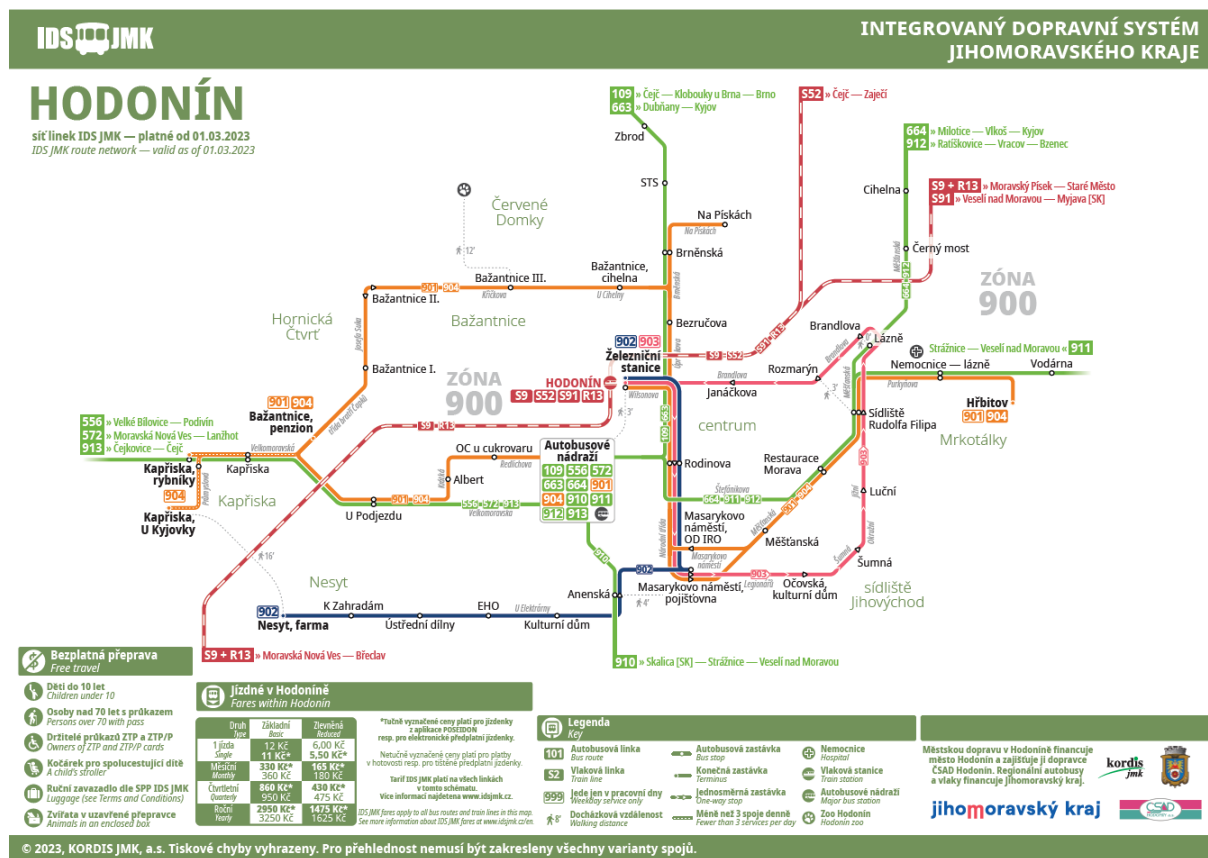
Tabulka 1 - Tabulka linek příměstské autobusové dopravy s odjezdem z Hodonína:

Linka	Trasa	Počet spojů prac. den	Počet spojů víkend	Dopravce
755901	autobusové nádraží-obch.centrum u cukrovaru-Bažantnice-žel.st.-hřbitov	39	0	ČSAD Hodonín a.s.
755902	Bažantnice,penzion-žel.st.-EHO-Nesyt,farma	6	0	ČSAD Hodonín a.s.
755903	Bažantnice,penzion- žel.st.- Rybáře-Očovská- Janáčkova- žel.st.	6	0	ČSAD Hodonín a.s.
755904	Kapřiska,U Kyjovky-Bažantnice-Na Pískáchhřbitov	2	20	ČSAD Hodonín a.s.

Tabulka 2 - Tabulka linek městské hromadné dopravy Hodonín – dopravce ČSAD Hodonín a.s.

Odkaz na aktuální mapu spojů MHD ve městě Hodoníně:

[230301Plan-site-Hodonin \(csad.com\)](http://230301Plan-site-Hodonin(csad.com))



Obrázek 2 - aktuální mapu spojů MHD ve městě Hodoníně

Přehled zastávek MHD Hodonín:

	Název zastávky	Obslužné linky MHD Hodonín	Přístřešek	Bezbariérové řešení	Poznámky
1	Hodonín, Albert	901, 904	Ano	Ne	
2	Hodonín, Anenská	901	Ne	Ne	
3	Hodonín, autobusové nádraží	901, 902, 903, 904	Ano	Ne	
4	Hodonín, Bažantnice I	901, 902, 903, 904	Směr Bažantnice II Ano, směr Bažantnice penzion Ne	Ne	
5	Hodonín, Bažantnice II	901, 902, 903, 904	Směr Bažantnice I ne. Směr Bažantnice III Ne	Ne	
6	Hodonín, Bažantnice III	901, 902, 903, 904	Ano	Ne	
7	Hodonín, Bažantnice, Cihelna	901, 902, 903, 904	Směr Bažantnice II Ne, směr Bezručova Ano	Ne	
8	Hodonín, Bažantnice, penzion	901, 904	Ano	Ne	

9	Hodonín, Bezručova	901, 902, 903, 904	Směr Bažantnice cihelna Ano, směr autobusové nádraží Ne	Ne	
10	Hodonín, Brandlova	903	Ne	Ne	
11	Hodonín, Brněnská	Nezajíždí MHD Hodonín	Směr Hodonín Ne, směr z Hodonína Ano	Ne	Obsloužena linkami IDS JMK 663 Hodonín – Kyjov, 109 Hodonín - Brno
12	Hodonín, cihelna	Nezajíždí MHD Hodonín	Ano	Ne	Obsloužena linkami IDS JMK 664 Hodonín – Kyjov, 912 Hodonín - Bzenec
13	Hodonín, Černý most	Nezajíždí MHD Hodonín	Ne	Ne	Obsloužena linkami IDS JMK 664 Hodonín – Kyjov, 912 Hodonín - Bzenec
14	Hodonín, EHO	902	Směr Kulturní dům Ano, směr ústřední dílny Ne	Ne	
15	Hodonín, hřbitov	901, 904	Ano	Ano	
16	Hodonín, Janáčkova	903	Ne	Ne	
17	Hodonín, k zahradám	902	Ne	Ne	
18	Hodonín, Kapřiska	904	Ano	Ano	Obsloužena linkami IDS JMK 572 Hodonín – Břeclav, 913 Čejč – Hodonín, 556 Podivín - Hodonín
19	Hodonín, Kapřiska, rybníky	904	Ano	Ne	Obsloužena linkami IDS JMK 572 Hodonín – Břeclav, 913 Čejč – Hodonín, 556 Podivín - Hodonín
20	Hodonín, Kapřiska, U Kyjovky	904	Ne	Ne	
21	Hodonín, kulturní dům	902	Ano	Ne	
22	Hodonín, lázně	Nezajíždí MHD Hodonín	Ano	Ne	Obsloužena linkami IDS JMK 664 Hodonín – Kyjov, 912 Hodonín - Bzenec
23	Hodonín, Luční	903	Ano	Ne	
24	Hodonín, Masarykovo náměstí, OD IRO	901, 904	Ano	Ano	
25	Hodonín, Masarykovo náměstí, pojišťovna	901, 902, 903, 904	Ano	Ano	
26	Hodonín, Měšťanská	901, 904	Ano	Ano	

27	Hodonín, Na Pískách	Nezajíždí MHD Hodonín	Ano	Ano	dočasně zrušena z důvodu nevyužitelnosti (po rekonstrukci S-centra bude opět zprovozněna)
28	Hodonín, nemocnice - lázně	901, 904	Ano	Ano	Obsloužena linkami IDS JMK 911 Hodonín – Veselý nad Moravou
29	Hodonín, Nesyt, farma	902			
30	Hodonín, obch. centrum u cukrovaru	901, 904			
31	Hodonín, Očovská, KD	903	Ne	Ano	
32	Hodonín, Pánov	Nezajíždí MHD Hodonín	Směr Ratiškovice ne; směr Hodonín Ano	Ne	Obsloužena linkami IDS JMK 664 Hodonín – Kyjov, 912 Hodonín - Bzenec
33	Hodonín, Písečný, farma	Nezajíždí MHD Hodonín	Ano	Ne	Obsloužena linkami IDS JMK 572 Hodonín – Břeclav, 913 Čejč – Hodonín, 556 Podivín - Hodonín
34	Hodonín, restaurace Morava	901, 904	Ano	Ano	Obsloužena linkami IDS JMK 664 Hodonín – Kyjov, 911 Hodonín – Veselí nad Moravou, 912 Hodonín - Bzenec
35	Hodonín, Rodinova	901, 902, 904	Směr žel. Stanice Ano, směr náměstí Ne	Ano	
36	Hodonín, Rozmarýn	903	Ano	Ano	
37	Hodonín, Rudolfa Filipa, sídliště	901, 903, 904	Ano	Směr město Ne; směr lázně Ano	Obsloužena linkami IDS JMK 911 Hodonín – Veselí nad Moravou
38	Hodonín, STS	Nezajíždí MHD Hodonín	Ano	Ne	Obsloužena linkami IDS JMK 663 Hodonín – Kyjov, 109 Brno - Hodonín
39	Hodonín, Šumná	903	Ano	Ne	
40	Hodonín, u podjezdu	901, 904	Ne	Ne	Obsloužena linkami IDS JMK 572 Hodonín – Břeclav, 913 Čejč – Hodonín, 556 Podivín - Hodonín
41	Hodonín, Ústřední dílny	902	Ne	Ne	

42	Hodonín, vodárna	Nezajíždí MHD Hodonín	Ne	Ne	Obsloužena linkami IDS JMK 911 Hodonín – Veselí nad Moravou
43	Hodonín, Zbrod	Nezajíždí MHD Hodonín	Ne	Ne	Obsloužena linkami IDS JMK 109 Brno – Hodonín
44	Hodonín, železniční stanice	901, 902, 903, 904	Ano	Ano	

Tabulka 3 - Přehled zastávek MHD Hodonín



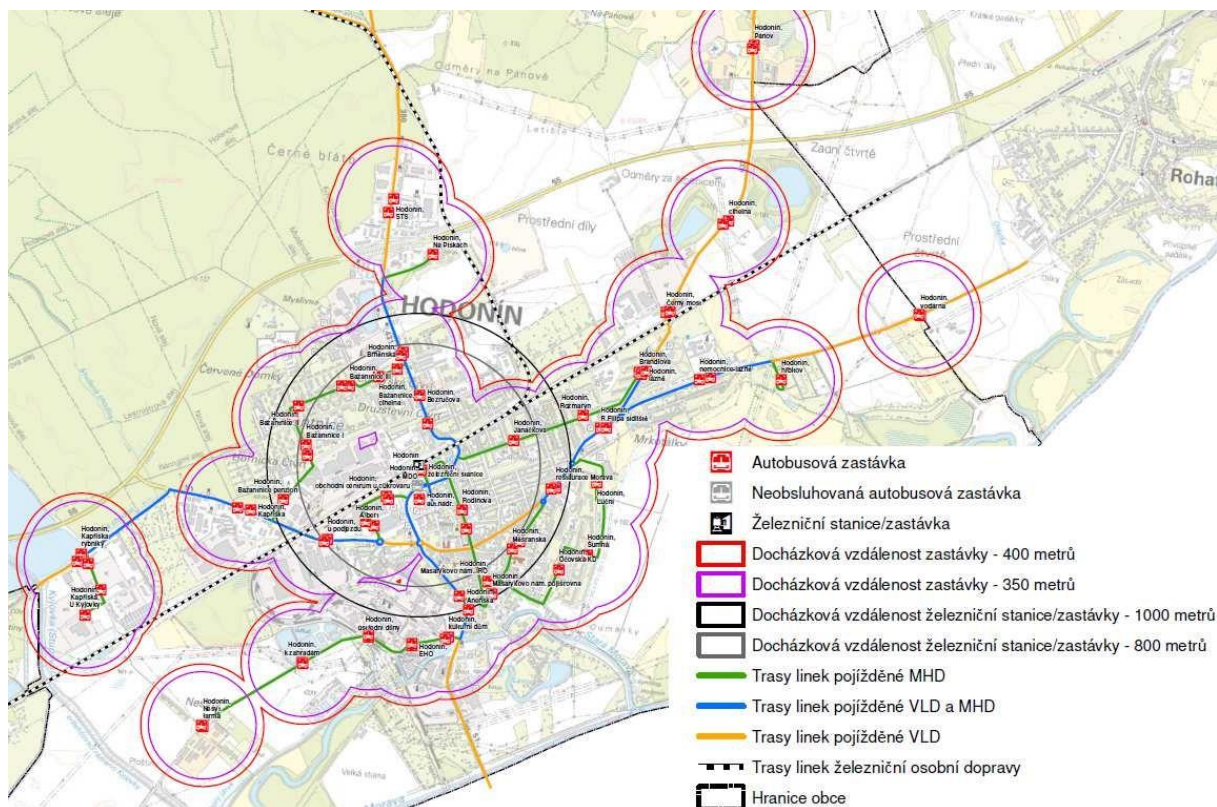
Obrázek 3 - Pohled z dronu na zastávku Hodonín, Kapřiska



Obrázek 4 - zastávka Hodonín, Měšťanská



Obrázek 5 - zastávka Hodonín, Masarykovo náměstí, pojišťovna



Obrázek 6 - Dostupnost zastávek

Dosažitelnost zastávek:

V současné době nevyhovuje docházková vzdálenost 500 m na zastávku v následujících lokalitách:

- Ulice Koupelní
- Lokalita Rybáře
- Lokalita Výhon
- Velká Kasárna
- Lokalita u zoo
- Zastávka na Pískách – dočasně zrušena z důvodu nevyužitelnosti (po rekonstrukci S-centra bude opět zprovozněna)
- Budoucí rozvojová plocha za nemocnicí

Při dalším rozvoji veřejné dopravy v Hodoníně by se mělo zohlednit pokrytí dosud neobsloužených lokalit a pro jejich obyvatele by měly být docházkové vzdálenosti k zastávkám postupně zkráceny na přijatelnou úroveň.

SWOT analýza veřejné dopravy ve městě

Pro větší přehlednost je charakteristika provozu MHD Hodonín uvedena v rámci SWOT analýzy, která se věnuje identifikaci vnitřních silných a slabých stránek a vnějších příležitostí, resp. hrozeb. Reakcí na slabé stránky a opatřeními pro minimalizaci rizik se zabývají další kapitoly tohoto Plánu.

Silné stránky

- Existence fungující MHD
- Dostupnost páteřní trati 330 Přerov – Hodonín
- Vysoké vytížení páteřní Linky 901
- Provoz účelové Linky 904 Kapřiska Rybníky do průmyslové zóny
- Provoz Linky 902 na Nesyt
- Dobrá dostupnost veřejné dopravy
- Bezbariérovost železniční zastávky
- Vysoká efektivita MHD

Slabé stránky

- Autobusové nádraží není bezbariérové
- Vyšší docházkové vzdálenosti z některých lokalit k zastávkám VHD
- Linka 903 nezajíždí k obchodnímu centru
- Některé zastávky nejsou bezbariérově řešeny

Příležitosti

- Rozvojové plochy v okolí města (Velká Kasárna, na Pískách, za nemocnicí)
- Lepší obsluha obchodní zóny
- Použití autobusů na alternativní paliva

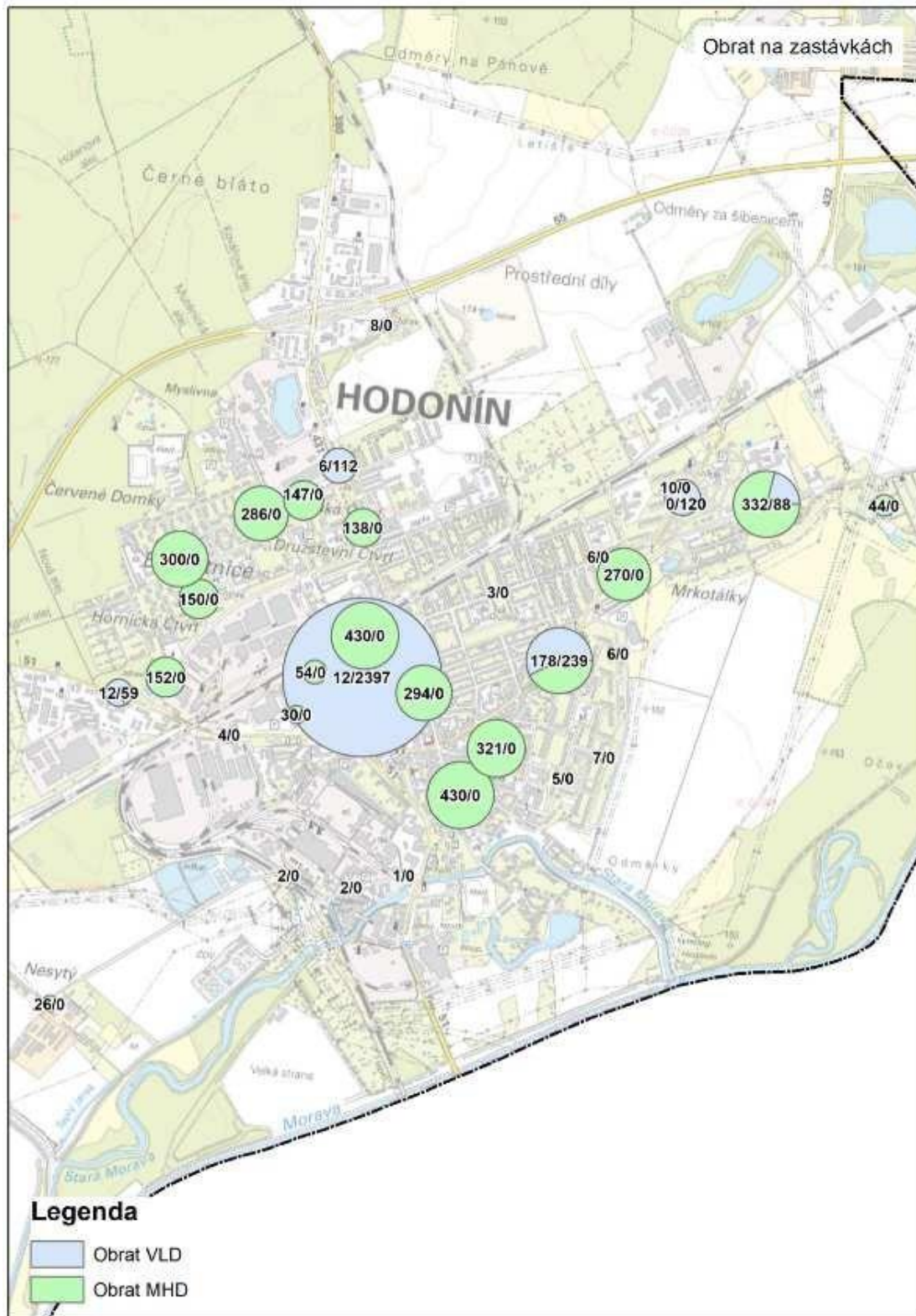
Hrozby

- Nedostatek finančních prostředků

Přepravní vztahy

Přepravní vztahy a zatížení sítě MHD je provedeno po linkách.

Z analýzy obrátu na zastávkách je zřejmá silná vazba na příměstskou dopravu regionu, zejména pak význam autobusového nádraží. V rámci průzkumu MHD nebyly sčítány zastávky STS, U Podjezdu, Kapříská Rybníky, U Cihelny, Černý Most, Vodárna a Zbrod.



Obrázek 7 - Obrát na zastávkách MHD aPAD za pracovní

Popis linek MHD včetně počtu cestujících

Linka 901

U linky 901 lze identifikovat významné zatížení ve špičkách, překračující 40 cestujících ve spoji. Linka je navíc oboustranně zatížená. Vztahy fungují zejména ve vazbách R. Filipa - centrum, Bažantnice - centrum a Bažantnice - R. Filipa. Nástupy na zastávce Na Pískách jsou v jednotkách za den. Největší zatížení linky je mezi zastávkami žel. stanice - Masarykovo nám.

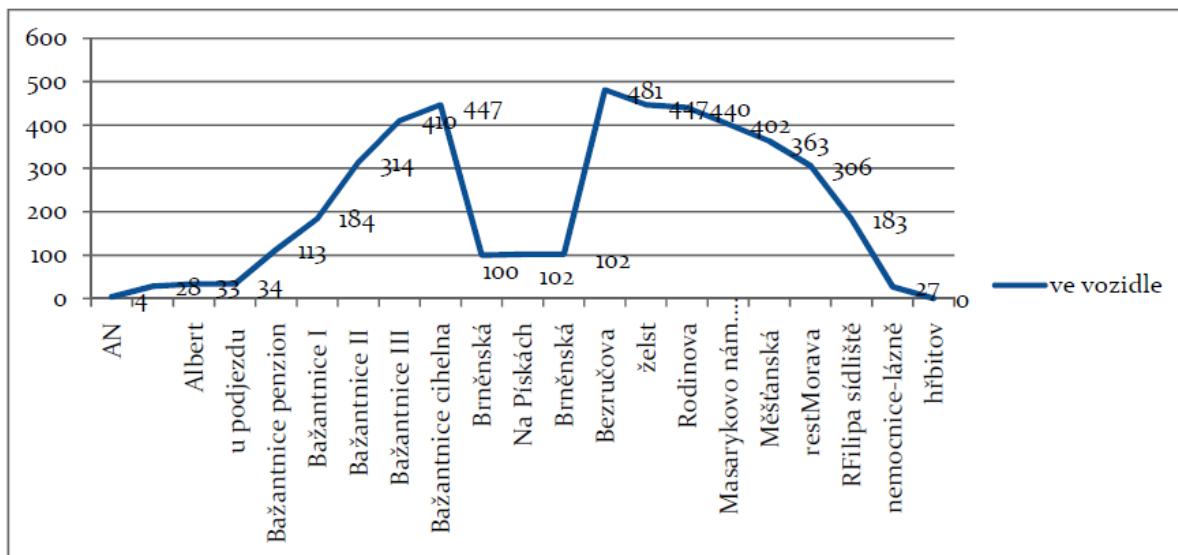
Odkaz na jízdní řád linky 901: <https://csad.com/wp-content/uploads/2023/12/755901.pdf>

		1	2	3	4	5	6	7	8	9	10	11	12	13	14	15	16	17	18	19	20	21
1	Aut. Nádraží		0	0	0	0	1	1	0	0	0	0	0	0	0	0	0	0	0	0	0	0
2	U Cukrovaru	0		1	0	1	2	2	7	1	0	0	0	1	0	0	2	0	1	0	0	0
3	Albert	0	0		0	0	0	1	2	1	0	0	0	0	0	0	0	0	0	1	0	0
4	U Podjezdu	0	0	0		0	0	0	0	0	0	0	0	0	0	0	0	0	0	0	0	0
5	Bažantnice , penzion	1	6	5	0		0	0	3	0	0	0	0	0	19	9	12	10	2	4	10	2
6	Bažantnice I	3	0	3	0	0		0	1	6	0	0	0	0	21	5	16	4	4	6	4	0
7	Bažantnice II	0	7	6	0	1	0		3	2	0	0	0	1	27	14	22	11	18	13	8	0
8	Bažantnice III	1	5	3	0	1	1	0		0	0	1	0	1	24	20	15	22	6	11	5	3
9	Bažantnice cihelna	0	7	0	0	3	4	7	0		0	0	0	0	10	10	13	5	1	2	3	0
10	Brněnská	0	0	0	0	0	0	0	0	0		0	0	0	0	0	0	0	1	0	0	0
11	Na Pískách	0	0	0	0	0	0	0	0	0	0		0	0	1	0	1	0	0	0	0	0
12	Brněnská	0	0	0	0	0	0	0	0	0	0	0		0	0	0	0	0	0	0	0	0
13	Bezručova	0	1	0	1	1	0	0	0	1	0	0	0		2	4	10	4	2	1	11	1
14	Železniční stanice	0	2	0	0	11	12	13	26	8	0	0	0	7		2	7	8	8	13	23	5
15	Rodinova	0	0	0	0	10	13	12	9	5	0	0	0	11	2		3	6	6	21	18	4
16	Masarykovo náměstí OD IRO	0	0	2	0	6	9	22	24	13	1	0	0	24	28	11		6	6	27	17	3
17	Měšťanská	0	0	0	0	9	2	22	17	9	0	1	0	15	14	7	2		2	11	29	3
18	Restaurace Morava	0	0	0	0	1	2	15	11	2	0	1	1	6	4	6	13	6		1	10	2
19	Sídlíště Rudolfa Filipa	0	1	1	0	6	1	7	4	4	0	0	0	4	15	13	15	41	5		2	3
20	Nemocnice - lázně	0	0	1	0	5	5	11	11	8	0	0	1	12	13	23	32	27	9	4		0
21	Hřbitov	0	0	0	0	1	0	0	2	0	0	0	0	2	1	2	4	1	0	1	0	

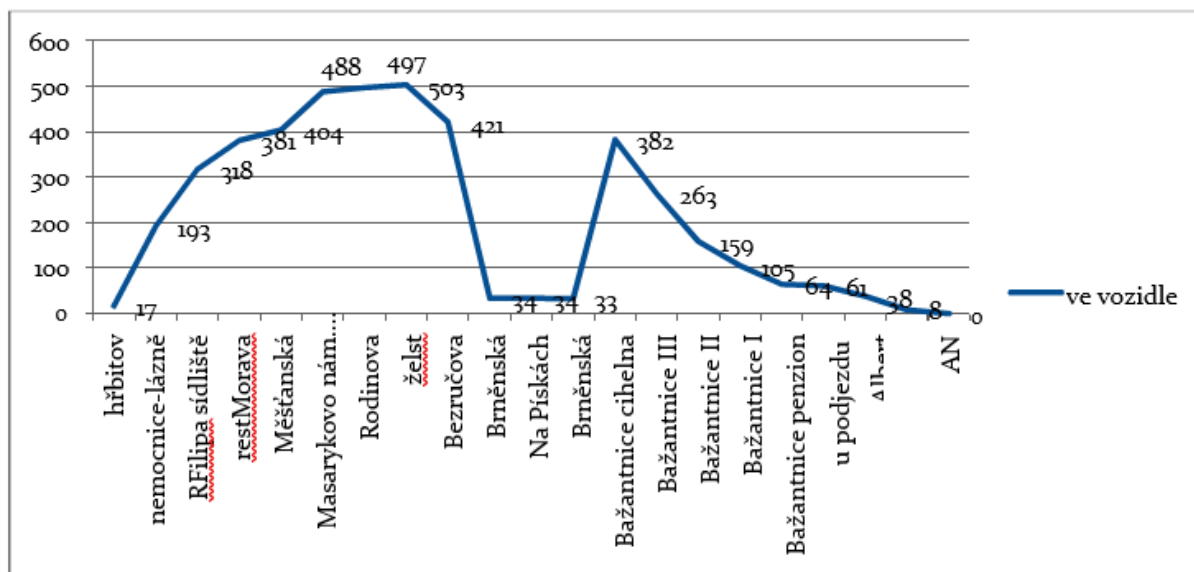
Tabulka 4 - Obsazenost linky 901

Linka 901 je páteřní linkou MHD obsluhující sídliště Bažantnice, Jižní město a sídliště R. Filipa. Tyto sídliště spojuje přes centrum města. Největšího zatížení dosahuje v centru města, kde se dopravní proudy překrývají. Vybrané spoje zajišťují na AN a na zastávku Na Pískách, kde je menší poptávka. Ve špičce je zatížení vybraných spojů nad 40 cestujících. Při zátěži nad 46 cestujících lze již hovořit o nízké kvalitě přepravy. Takto zatížen je školní spoj v 7.20 z Bažantnice.

Zatížení linky 901 v úseku Brněnská - Bezručova je ovlivněno zajištěním pouze vybraných spojů.



Graf 2 - Zatížení linky 901 ze směru Autobusové nádraží - Hřbitov



Graf 3 - Zatížení linky 901 ze směru Hřbitov – Autobusové nádraží

Linka 902

Linka 902 obsluhuje lokalitu Nesyt. Vztahy z lokality Nesyt jsou směřovány do centra města. Vytížení linky je malé mimo vazbu centrum - Bažantnice, která je shodná s linkou 901 u vybraných spojů.

Odkaz na jízdní řád linky 902: <https://csad.com/wp-content/uploads/2023/12/755902.pdf>

Číslo spoje		2	4	6	8
1	Nesyt farma	6	5	4	1
2	K zahrádkám	6	5	4	1
3	Ústřední dílny	6	5	4	1
4	EHO	6	5	6	1
5	Kulturní dům	7	5	6	1
6	Anenská	7	5	6	1
7	Masarykovo náměstí, pojišťovna	11	4	3	1
8	Rodinova	22	4	3	1
9	Železniční stanice	33	0	0	0
10	Bezručova	33			
11	Bažantnice cihelna	30			
12	Bažantnice III	18			
13	Bažantnice II	2			
14	Bažantnice I	0			
15	Bažantnice penzion	0			

Tabulka 5 - Vytížení linky 902 Nesyt – Bažantnice

Číslo spoje		3	5	7	9
1	Bažantnice penzion				
2	Bažantnice I				
3	Bažantnice II				
4	Bažantnice III				
5	Bažantnice cihelna				
6	Bezručova				
7	Železniční stanice	0	4	2	2
8	Rodinova	0	5	2	2
9	Masarykovo náměstí, pojišťovna	0	6	2	4
10	Anenská				
11	Kulturní dům	0	6	2	4
12	EHO	0	6	2	4
13	Ústřední dílny	0	4	2	4
14	K zahrádkám	0	4	2	4
15	Nesyt farma	0	0	0	0

Tabulka 6 - Vytížení linky 902 Bažantnice – Nesyt

Linka 903

Linka 903 je okružní linkou Bažantnice - centrum - Jižní město - Janáčkova.

Odkaz na jízdní řád linky 903: <https://csad.com/wp-content/uploads/2023/12/755903.pdf>

Číslo spoje		5	7	9	11
1	Bažantnice penzion	0	0	0	8
2	Železniční stanice	0	1	2	9
3	Masarykovo náměstí, pojišťovna	0	1	3	4
4	Očovská, KD	1	1	6	5
5	Šumná	4	3	7	4
6	Luční	7	6	7	4
7	Sídlíště Rudolfa Filipa	7	6	6	3
8	Brandlova	7	8	6	3
9	Rozmarýn	5	8	6	3
10	Janáčkova	5	6	7	3
11	Železniční stanice	0	0	7	0
12	Bezručova			5	
13	Bažantnice Cihelna			5	
14	Bažantnice III			4	
15	Bažantnice II			3	
16	Bažantnice I			3	
17	Bažantnice penzion			0	

Tabulka 7 - Vytížení linky 903 Bažantnice – Luční – Bažantnice

Linka 904

Linka 904 je prodloužením ranního a večerního spoje linky 901 do průmyslové zóny Kapřiska.

Odkaz na jízdní řád linky 904: <https://csad.com/wp-content/uploads/2023/12/755904.pdf>

Číslo spoje		2
1	Hřbitov	0
2	Nemocnice – lázně	0
3	Sídlíště Rudolfa Filipa	0
4	Restaurace Morava	2
5	Měšťanská	3
6	Masarykovo náměstí, OD IRO	4
7	Rodínova	7
8	Železniční stanice	7
9	Bezručova	7
10	Brněnská	
11	Na Pískách	
12	Brněnská	
13	Bažantnice Cihelna	7
14	Bažantnice III	9
15	Bažantnice II	10
16	Bažantnice I	11
17	Bažantnice penzion	12
18	U podjezdu	
19	Albert	
20	Obchodní centrum u cukrovaru	
21	Autobusové nádraží	
22	Kapřiska	12
23	Kapřiska, rybníky	4
24	Kapřiska, U Kyjovky	0

Tabulka 8 - Vytížení linky 904

Předpokládaný rozsah poskytované kompenzace vztahující se k financování a nákladově efektivnímu zajištění veřejných služeb v přepravě cestujících

Předpokládaný rozsah poskytované kompenzace ve sledovaném období je závislý nejen na rozsahu dopravní obslužnosti, ale i na vybraných tržbách a výši ceny dopravního výkonu. Cena dopravního výkonu (CDV) je závislá kromě rozsahu dopravního výkonu, skladbě vozového parku (velikosti autobusů) a správně nastaveného systému oběhu autobusů (počtu řidičů) také na oborové mzdě v dopravě, ceně nafty a bazickému indexu inflace. Tyto položky jsou dány uzavřenou smlouvou s dopravcem, který poskytuje MHD.

Zdrojem financování dopravní obslužnosti města Hodonín je primárně rozpočet města.

Kompenzační prostředky stávající smlouvy s dopravcem:

Rok 2020 – 6 482 700 Kč

Rok 2021 – 8 945 801 Kč

Rok 2022 – 9 214 915 Kč

Rok 2023 – 9 572 720 Kč

S ohledem na linky a jednotlivé spoje činí předpoklad dopravního výkonu 203 000 km v každém následujícím roce. Výše kompenzace vypočtená v souladu s vyhláškou se sjednává každoročně a to k 1.1. daného roku. Na rok 2024 je stanovena kompenzace na 9 123 000,- Kč. Cena dopravního výkonu je sjednána na 44,94 Kč za kilometr jízdy.

Výše kompenzace za jednotlivé roky je vypočítávána v souladu s pravidly Nařízení č. 1370/2007 a vyhláškou č. 296/2010 Sb. O postupech pro sestavení finančního modelu a určení maximální výše kompenzace.

Kompenzace nesmí překročit částku rovnající se čistému finančnímu dopadu, který odpovídá součtu pozitivních, nebo negativních dopadů, které má plnění závazku veřejné služby na náklady a příjmy provozovatele veřejné služby, resp. Částkou stanovenou Vyhláškou, pokud nenastanou sjednané předpoklady pro změnu výše kompenzace.

Tarif veřejné dopravy na území města

V období zpracování Plánu dopravní obslužnosti města Hodonín platí na území města dva základní tarify veřejné (autobusové) dopravy, a sice tarif platný ve spojích regionálních autobusových linek a tarif platný ve spojích MHD Hodonín.

Pro platbu za jízdu v tarifu IDS JMK a MHD Hodonín lze využít nákup jízdenek přes aplikaci IDS JMK POSEIDON, která umožňuje nákup levnější jízdenky po celé jižní Moravě

Regionální autobusové i vlakové linky jsou provozovány v rámci IDS JMK a rovněž městská autobusová doprava Hodonín je provozována v rámci IDS JMK a platí na nich jeden tarif IDS JMK.

Celý popis tarifů Integrovaného dopravního systému Jihomoravského kraje k nahlédnutí: <https://content.idsjmk.cz/cenik/Tarif.pdf>

IDS JMK

Tarif IDS JMK je zónový a časový. Všechny jízdenky platí pouze v rozsahu své zóny a časové platnosti, případně na omezený počet zastávek od zastávky nástupní, pokud není platnost jízdního dokladu omezena. Nepřestupní jízdenka opravňuje v rozsahu své platnosti k jedné jízdě v dopravním prostředku na jedné lince a spoji zahrnuté do IDS JMK. Přestupní jízdenka opravňuje v rozsahu své platnosti k libovolnému počtu jízd a přestupů v dopravních prostředcích na linkách a spojích zahrnutých do IDS JMK.

Město Hodonín se nachází v tarifní zóně 900. Základní jednorázovou jízdenku lze pořídit za 12 korun (přes aplikaci IDS JMK POSEIDON 11 korun) na 1 úsek. Nejlevnější přestupní jízdenku na 2 zóny s časovou platností 10 minut lze pořídit za 20 Kč, a to v aplikaci IDS JMK POSEIDON i v ostatních způsobech jejího prodeje. Nárok na slevu je nutné prokazovat dle tarifu / přepravních podmínek.

MHD Hodonín

Tarif MHD Hodonín je stanoven na jednu jízdu. Základní jednorázovou jízdenku lze pořídit za 12 korun (přes aplikaci IDS JMK POSEIDON 11 korun). Nárok na slevu je nutné prokázat dle přepravních podmínek. Bezplatná přeprava je určena pro děti do 10 let, osoby nad 70 let s průkazem, držitele průkazů ZTP a ZTP/P. Bezplatně lze také přepravovat kočárek pro společníka dítěte, ruční zavazadlo dle přepravních podmínek a zvířata v uzavřené přepravce.

Součástí zavedení bezbariérové MHD a její celkové modernizace v našem městě je i změna způsobu úhrady cestovného. Změna spočívá v bezhotovostní platbě pomocí čipové karty. Pro ty cestující, kteří tento způsob úhrady nechťejí či nemohou využívat, zůstává i nadále možnost platby za hotové přímo u řidiče. Přenosné čipové karty slouží jako elektronická peněženka k bezhotovostním platbám jízdného v autobusech MHD v Hodoníně. Tuto čipovou kartu může použít i více cestujících současně. Při použití čipové karty jako elektronické peněženky může cestující platit za celou rodinu nebo skupinu cestujících a nezáleží na typu jízdného, jen ústně nahlásí řidiči požadovaný typ jízdného a řidič je na čtecím zařízení nastaví. Na jednoho majitele je možno vystavit i více čipových karet.

Karta umožňuje jednu jízdu do debetu (do mínusu na stavu hotovosti na kartě), po opětovném nabití bude tato jízda uhrazena dodatečně. O výši úhrady či aktuálním stavu na kartě je cestující informován po přejetí svou čipovou kartou na displeji čtecího zařízení čipových karet v prostoru řidiče v každém autobuse MHD.

Platnost	Přestupnost	Základní	Zlevněné A, zavazadlo, pes ⁸	Zlevněné B ⁹	ZTP, ZTP/P ¹⁰
1 úsek v zóně 575 nebo 800 - hotovostní platba ¹¹	Nepřestupní	20 Kč	10 Kč	-	-
1 úsek v zóně 575 nebo 800 - bezhotovostní platba ¹²	Nepřestupní	12 Kč	6 Kč	-	-
1 úsek v zóně 575 nebo 800 / 40 minut - bezhotovostní platba ¹²	Přestupní	16 Kč	8 Kč	-	-
1 úsek ¹³	Nepřestupní	12 Kč	6 Kč	-	3 Kč
2 úseky ¹⁴	Nepřestupní	19 Kč	9 Kč	-	4 Kč
Doplatek za 1 zónu při kombinaci jízdních dokladů ¹⁵	Přestupní	19 Kč	9 Kč	19 Kč	4 Kč
2 zóny / 15 (10) minut ¹⁶	Přestupní	20 Kč	10 Kč	-	5 Kč
2 zóny / 60 minut	Přestupní	25 Kč	12 Kč	-	6 Kč
3 zóny / 90 minut	Přestupní	33 Kč	16 Kč	31 Kč	8 Kč
4 zóny / 90 minut	Přestupní	41 Kč	20 Kč	35 Kč	10 Kč
5 zón / 120 minut	Přestupní	49 Kč	24 Kč	39 Kč	12 Kč
6 zón / 120 minut	Přestupní	57 Kč	28 Kč	43 Kč	14 Kč
7 zón / 150 minut	Přestupní	65 Kč	32 Kč	47 Kč	16 Kč
8 zón / 150 minut	Přestupní	73 Kč	36 Kč	51 Kč	18 Kč
9 zón / 180 minut	Přestupní	81 Kč	40 Kč	55 Kč	20 Kč
10 zón / 180 minut	Přestupní	89 Kč	44 Kč	59 Kč	22 Kč
11 zón / 210 minut	Přestupní	97 Kč	48 Kč	63 Kč	24 Kč
12 zón / 210 minut	Přestupní	105 Kč	52 Kč	67 Kč	26 Kč
Všechny zóny / 240 minut	Přestupní	113 Kč	56 Kč	71 Kč	28 Kč
Jízdenka na 8 cest / 45 minut v zónách 100 + 101	Přestupní	156 Kč	78 Kč	-	-

Obrázek 8 - Jízdenky jednorázové

Jízdní doklady v elektronické formě										
Zónová platnost	Základní			Děti 6 až 15 let, Mládež 15 až 18 let Studenti 18 až 26 let, Osoby nad 65 let Osoby invalidní ve 3. stupni			Důchodci do 65 let			Přenosné
	Měsíční	Čtvrtletní	Roční ¹⁷	Měsíční	Čtvrtletní	Roční	Měsíční	Čtvrtletní	Roční	Roční ¹⁷
Pro 1 zónu 225, 235, 571, 575, 675, 740, 800 nebo 900 ¹⁹	330 Kč	860 Kč	2 950 Kč	165 Kč	430 Kč	1 475 Kč	165 Kč	430 Kč	1 475 Kč	3 920 Kč
1 úsek / 2 zóny ²⁰	330 Kč	860 Kč	2 950 Kč	165 Kč	430 Kč	1 475 Kč	250 Kč	650 Kč	2 210 Kč	3 920 Kč
2 úseky / 3 zóny ²¹	550 Kč	1 420 Kč	4 900 Kč	275 Kč	710 Kč	2 450 Kč	410 Kč	1 070 Kč	3 680 Kč	6 520 Kč
2 zóny	660 Kč	1 710 Kč	5 880 Kč	330 Kč	855 Kč	2 940 Kč	500 Kč	1 280 Kč	4 410 Kč	7 820 Kč
3 zóny	990 Kč	2 580 Kč	8 760 Kč	495 Kč	1 290 Kč	4 380 Kč	740 Kč	1 930 Kč	6 570 Kč	11 650 Kč
4 zóny	1 250 Kč	3 240 Kč	11 000 Kč	625 Kč	1 620 Kč	5 500 Kč	940 Kč	2 430 Kč	8 250 Kč	14 630 Kč
5 zón	1 460 Kč	3 770 Kč	12 770 Kč	730 Kč	1 885 Kč	6 385 Kč	1 100 Kč	2 830 Kč	9 580 Kč	16 980 Kč
6 zón	1 690 Kč	4 370 Kč	14 700 Kč	845 Kč	2 185 Kč	7 350 Kč	1 270 Kč	3 280 Kč	11 030 Kč	19 550 Kč
7 zón	1 940 Kč	5 040 Kč	16 780 Kč	970 Kč	2 520 Kč	8 390 Kč	1 460 Kč	3 780 Kč	12 590 Kč	22 320 Kč
8 zón	2 170 Kč	5 640 Kč	18 660 Kč	1 085 Kč	2 820 Kč	9 330 Kč	1 630 Kč	4 230 Kč	14 000 Kč	24 820 Kč
9 zón	2 380 Kč	6 160 Kč	20 260 Kč	1 190 Kč	3 080 Kč	10 130 Kč	1 790 Kč	4 620 Kč	15 200 Kč	26 950 Kč
10 zón	2 630 Kč	6 850 Kč	22 350 Kč	1 315 Kč	3 425 Kč	11 175 Kč	1 970 Kč	5 140 Kč	16 760 Kč	29 730 Kč
11 zón	2 870 Kč	7 480 Kč	24 300 Kč	1 435 Kč	3 740 Kč	12 150 Kč	2 150 Kč	5 610 Kč	18 230 Kč	32 320 Kč
12 zón	3 110 Kč	8 080 Kč	26 110 Kč	1 555 Kč	4 040 Kč	13 055 Kč	2 330 Kč	6 060 Kč	19 580 Kč	34 730 Kč
Doplatek 1 zóna ²²	330 Kč	860 Kč	2 950 Kč	165 Kč	430 Kč	1 475 Kč	250 Kč	650 Kč	2 210 Kč	3 920 Kč

Obrázek 9 - Předplatní jízdenky

Druh jízdenky	Platnost	Základní	Zlevněné A ⁸	Zlevněné B ⁹	Zavazadlo, pes	Jízdní kolo ³⁶	ZTP a ZTP/P ¹⁰
1 úsek		11 Kč	5,50 Kč	-	5,50 Kč	11,00 Kč	2,75 Kč
2 úseky		15 Kč	7,50 Kč	-	7,50 Kč	15,00 Kč	3,75 Kč
Doplatek za 1 zónu při kombinaci jízdních dokladů ³		15 Kč	7,50 Kč	15,00 Kč	7,50 Kč	15,00 Kč	3,75 Kč
1 úsek v zóně 575 nebo 800, přestupní	40 minut	16 Kč	8,00 Kč	-	8,00 Kč	16,00 Kč	-
2 zóny v zónách 100+101	45 minut	19,50 Kč	9,75 Kč	19,50 Kč	9,75 Kč	19,50 Kč	-
2 zóny ¹⁶	15 (10) minut	20,00 Kč	10,00 Kč	20,00 Kč	10,00 Kč	20,00 Kč	5,00 Kč
2 zóny	60 minut	22,00 Kč	11,00 Kč	22,00 Kč	11,00 Kč	22,00 Kč	5,50 Kč
3 zóny	90 minut	30,00 Kč	15,00 Kč	27,00 Kč	15,00 Kč	30,00 Kč	7,50 Kč
4 zóny	90 minut	37,00 Kč	18,50 Kč	30,50 Kč	18,50 Kč	37,00 Kč	9,25 Kč
5 zón	120 minut	44,00 Kč	22,00 Kč	34,50 Kč	22,00 Kč	-	11,00 Kč
6 zón	120 minut	51,00 Kč	25,50 Kč	38,00 Kč	25,50 Kč	-	12,75 Kč
7 zón	150 minut	58,00 Kč	29,00 Kč	41,50 Kč	29,00 Kč	-	14,50 Kč
8 zón	150 minut	65,00 Kč	32,50 Kč	45,00 Kč	32,50 Kč	-	16,25 Kč
9 zón	180 minut	73,00 Kč	36,50 Kč	48,50 Kč	36,50 Kč	-	18,25 Kč
10 zón	180 minut	80,00 Kč	40,00 Kč	52,00 Kč	40,00 Kč	-	20,00 Kč
11 zón	210 minut	87,00 Kč	43,50 Kč	56,00 Kč	43,50 Kč	-	21,75 Kč
12 zón	210 minut	95,00 Kč	47,50 Kč	59,50 Kč	47,50 Kč	-	23,75 Kč
Všechny zóny	240 minut	102,00 Kč	51,00 Kč	63,00 Kč	51,00 Kč	-	25,50 Kč
Všechny zóny IDS JMK	24 hodin	230 Kč ²⁴	115 Kč	230 Kč	115 Kč	-	-
Všechny zóny mimo 100 a 101	24 hodin	180 Kč ²⁴	90 Kč	90 Kč	90 Kč	-	-
Zóny 100 + 101	24 hodin	90 Kč ²⁴	45 Kč	90 Kč	45 Kč	-	-
Oblastní jízdenka Pálava	24 hodin	110 Kč ²⁴	55 Kč	55 Kč	55 Kč	-	-
Oblastní jízdenka Podvyhlav	24 hodin	110 Kč ²⁴	55 Kč	55 Kč	55 Kč	-	-
Oblastní jízdenka Moravský kras	24 hodin	110 Kč ²⁴	55 Kč	55 Kč	55 Kč	-	-
Oblastní jízdenka Slovácko	24 hodin	110 Kč ²⁴	55 Kč	55 Kč	55 Kč	-	-
Všechny zóny pro jízdní kolo	24 hodin	-	-	-	-	70 Kč	-
Všechny zóny pro jízdní kolo	240 minut	-	-	-	-	40 Kč	-
Všechny zóny pro ZTP ²⁵	24 hodin	-	-	-	-	-	40 Kč
Všechny zóny IDS JMK	72 hodin	420 Kč	210 Kč	420 Kč	210 Kč	-	-
Všechny zóny IDS JMK	120 hodin	640 Kč	320 Kč	640 Kč	320 Kč	-	-

Obrázek 10 - Předplatní jízdenky v elektronické podobě

Časový harmonogram uzavírání smluv o veřejných službách a postup při uzavírání těchto smluv

Od 1.1.2020 je účinná 7letá „Smlouva o veřejných službách v přepravě cestujících veřejnou linkovou dopravou podle zákona č. 194/2010 Sb., o veřejných službách v přepravě cestujících a o změně dalších zákonů“ mezi městem Hodonín a ČSAD Hodonín a.s. ze dne 12.12.2020

Výše kompenzace se sjednává vždy pro příslušný kalendářní rok trvání závazku veřejné služby.

Z tohoto důvodu proběhne ve sledovaném období veřejná zakázka a následně bude uzavřena smlouva o provozování služby hromadné dopravy.

Odkaz na původní smlouvu (provoz na rok 2020):

<https://smlouvy.gov.cz/smlouva/11245272?backlink=0be87>

Odkaz na dodatek č. 1 (provoz na rok 2021):

<https://smlouvy.gov.cz/smlouva/15215539?backlink=12k2s>

Odkaz na dodatek č. 2 (provoz na rok 2022):

<https://smlouvy.gov.cz/smlouva/18933111?backlink=gbd13>

Odkaz na dodatek č. 3 (provoz na rok 2023):

<https://smlouvy.gov.cz/smlouva/22905245?backlink=jap6q>

Odkaz na dodatek č. 4 (provoz na rok 2024):

<https://smlouvy.gov.cz/smlouva/27017895?backlink=q4qwt>

Návrh na zlepšení MHD ve městě Hodoníně do budoucích let

Navrženy jsou nové zastávky v rozvojových oblastech a v oblasti jihu města:

- Lučina - obsluha linkou 905,
- Smetanova (Kasárna) - obsluha linkou 901, 904, 905, v souladu s územní studií
- Výhon - obsluha linkou 903,
- Koupelní - obsluha linkou 902,
- ZOO – obsluha linkou 905
- přesun Bezručovy – ve směru z města na Žižkovu,
- doplnění Obchodní dům IRO – ve směru z města.

Úpravy linek

- Navrženy jsou úpravy linek, které reagují na současné i budoucí rozrůstání města nebo na změnu využití území.
- Linka 901 (904) bude nově obsluhovat zast. Smetanova, na Masarykově nám. bude obsluhovat pouze zastávku Obchodní dům IRO v obou směrech a ve směru z města bude zast. Bezručova přesunuta na Žižkovu,
- Linka 902 bude nově obsluhovat zast. Koupelní,
- Linka 903 bude nově obsluhovat zast. Koupelní a Výhon,

- Vznikne nová doplňková (navrhováno 6 spojů) polookružní linka 905 obsluhující severovýchodní část města po trase ZOO – Cihelna - Na Pískách > Lučina – Smetanova > Výhon > Černý most > Brandlova > Rozmarýn > Janáčkova > žel. stan. > Bezručova – Smetanova - Na Pískách > Lučina – Cihelna – ZOO.

Projednání Plánu dopravní obslužnosti s JMK

Plán dopravní obslužnosti území byl projednán s Jihomoravským krajem a jeho připomínky byly zapracovány.

Seznam grafů:

Graf 1 - Dělna přepravní práce ve městě Hodoníně	3
Graf 2 - Zatížení linky 901 ze směru Autobusové nádraží - Hřbitov	16
Graf 3 - Zatížení linky 901 ze směru Hřbitov – Autobusové nádraží.....	16

Seznam obrázků:

Obrázek 1- Dostupnost MHD – zastávka do 2 minut chůze	4
Obrázek 2 - aktuální mapu spojů MHD ve městě Hodoníně.....	7
Obrázek 3 - Pohled z dronu na zastávku Hodonín, Kapřiska.....	10
Obrázek 4 - zastávka Hodonín, Měšťanská.....	10
Obrázek 5 - zastávka Hodonín, Masarykovo náměstí, pojišťovna	11
Obrázek 6 - Dostupnost zastávek	12
Obrázek 7 - Obrat na zastávkách MHD aPAD za pracovní.....	14
Obrázek 8 - Jízdenky jednorázové	21
Obrázek 9 - Předplatní jízdenky	22
Obrázek 10 - Předplatní jízdenky v elektronické podobě	22

Seznam tabulek:

Tabulka 1 - Tabulka linek příměstské autobusové dopravy:.....	6
Tabulka 2 - Tabulka linek městské hromadné dopravy Hodonín – dopravce ČSAD Hodonín a.s.....	6
Tabulka 3 - Přehled zastávek MHD Hodonín.....	10
Tabulka 4 - Obsazenost linky 901	15
Tabulka 5 - Vytížení linky 902 Nesyt – Bažantnice	
Tabulka 6 - Vytížení linky 902 Bažantnice – Nesyt	17
Tabulka 7 - Vytížení linky 903 Bažantnice – Luční – Bažantnice.....	18
Tabulka 8 - Vytížení linky 904	19