



# Břehy Staré Moravy v Hodoníně

Jednofázová  
architektonicko-krajinářská  
soutěž o návrh

2026



# Břehy Staré Moravy v Hodoníně

jednofázová  
architektonicko-krajinářská  
otevřená soutěž o návrh

2026



Dámy a pánové,

do rukou se vám dostává katalog architektonické soutěže „Běhy Staré Moravy v Hodoníně“. Řeka a krajina v jejím okolí po generace spoluutvářejí identitu našeho města a patří k jeho nejcennějším hodnotám. Zároveň je to území, které si zaslouží citlivou péči a promyšlený rozvoj, aby bylo příjemné, přívětivé a obstálo i v dalších desetiletích.

Architektonická soutěž představuje odpovědný způsob, jak k takové proměně přistupovat – otevírá prostor různorodým názorům, umožňuje jejich odborné posouzení nezávislou porotou a vede k výběru návrhu, který je kvalitní, srozumitelný a dlouhodobě udržitelný. Soutěžní návrhy přinesly široké spektrum přístupů, které spojuje respekt k charakteru místa a snaha nalézt rovnováhu mezi městem a krajinou, živým veřejným prostorem a přírodní rozmanitostí.

Tento katalog nabízí stručný přehled výsledků soutěže a představuje jednotlivé návrhy v jejich základních principech. Věřím, že nebude pouze záznamem soutěžního procesu, ale také pozváním k další otevřené a věcné diskusi o budoucí podobě Hodonína.

Děkuji všem, kteří se na přípravě architektonické soutěže podíleli, stejně jako všem soutěžním týmům za jejich přístup a nasazení. A vám všem, kteří čtete tyto řádky, děkuji za zájem o veřejný prostor našeho města.

Libor Střecha  
starosta města Hodonína



## ČLENOVÉ POROTY

### Závislá část

Libor Střecha / starosta

Ing. Ondřej Fialík / místostarosta (náhradník)

Ing. arch. Ondřej Stolařík / městský architekt

Ing. Dalibor Novák / vedoucí Odboru rozvoje města (náhradník)

### Nezávislá část

doc. Ing. arch. Antonín Novák / architekt

Ing. arch. Zdeňka Vydrová / architektka

Ing. Michal Marcinov / krajinářský architekt

Ing. Klára Zahradníčková, MA / krajinářská architektka (náhradník)

Ing. arch. Filip Musálek / architekt (náhradník)

### Přizvaní odborníci

Ing. Lukáš Navrátil / Povodí Moravy – vedoucí provozu Závodu Střední Morava

Ing. Martin Vavříčka / Ředitelství vodních cest

Ing. Tereza Kleiner / Odbor rozvoje města

Ing. Barbora Kováčková / Odbor životního prostředí

Ing. Martin Křížan / Odbor investic a údržby

Ing. Pavel Šebela / Konzultant rozpočtů

### Organizátor soutěže

Architekti prostoru

Ing. Karla Kupilíková, Marek Sivák, MArch

### Sekretář soutěže

Ing. Karla Kupilíková

### Přezkušovatel soutěžních návrhů

Marek Sivák, MArch

### V datech:

říjen 2024	záměr připravit soutěže
28. 4. 2025	ustavující schůze poroty
26. 5. 2025	zahájení soutěže
16. 10. 2025	podání návrhů
4. 11. 2025	hodnotící zasedání poroty
5. 1. 2026	vyhlášení výsledku soutěže

## Území, vize a cíle soutěžního zadání

### 1. Vize

Břehy Staré Moravy mají v Hodoníně jedinečné postavení: jsou na dosah centra města, a přesto působí spíše jako krajinné zázemí. Zadání soutěže směřuje k revitalizaci a rozvoji břehů tak, aby se území stalo atraktivním pro obyvatele, přispělo k obrazu města navenek a současně vytvořilo reprezentativní vazbu mezi novým přístavem a centrem města.

Klíčovým principem je citlivá rovnováha: zachovat cenný přírodě blízký, místy až „divoký“ charakter břehů a zároveň v pečlivě vybraných úsecích doplnit nezbytnou infrastrukturu a vybavenost – uměřeně, s respektem k místu a jeho limitům. Nejde o plošnou urbanizaci, ale o soustavu míst s různou atmosférou: od klidných úseků pro tichý pobyt až po volnočasová ohniska, která unesou vyšší míru aktivity.

Důležitá je také práce s identitou. Zadání očekává sjednocující příběh, který se opře o historii, krajinu a zkušenost místních obyvatel a pomůže břehy číst jako soudržné území – nikoli jako sled nespojitých úprav.

Preferován je realizovatelný přístup: bodové a lineární zásahy, které lze plánovat v čase, propojit cestami a postupně rozvíjet, namísto plošných, finančně a provozně nerealistických gest. Záměr současně počítá s tím, že rozvoj přístavu může přivést vyšší návštěvnost; území proto musí umět nabídnout jak živější rekreační místa, tak klidné úseky pro odpočinek.

### 2. Řešené území

Řešené území tvoří břehy Staré Moravy v jihovýchodní části Hodonína, v návaznosti na centrum města, jez a plánovaný přístav. Cílem je, aby břehy

fungovaly jako přirozeně dostupné krajinné zázemí města s jasnými vazbami na okolní čtvrti a na pěší a cyklistické trasy.

### 3. Historie a paměť místa

Stará Morava je původním tokem řeky Moravy: u Hodonína se kdysi větvila do několika ramen – Jalová strouha (severní rameno), Mlýnské rameno (střední rameno) a Rybářské rameno (jižní rameno, jeho reliktem je dnes tzv. LAVOR). Spolu s vodním režimem se proměňovalo i osídlení a využití břehů – od hradu a podhradí přes město, židovské městečko a čtvrtí Rybáře až po mlýny, průmysl, mosty, lázně a koupaliště. Dnešní paměť místa se čte i v každodenních trasách, zejména ve stezce vedené po koruně ochranné hráze, která tvoří stabilní orientační osu území.

### 4. Současný stav a hlavní výzvy

Území se v posledních desetiletích upravovalo spíše po částech. Vznikly nebo byly opraveny některé cesty a v okolí přibývala zástavba. Břehy si přesto udržely převážně rekreační charakter. Přestože je území hojně využíváno, chybí ucelená koncepce, která by podpořila promyšlený rozvoj území, zachovala jeho hodnoty, posílila charakter místa a nastavila čitelnou hierarchii tras i srozumitelné vazby na město a vodní krajinu.

Stará Morava dnes funguje hlavně jako klidové zázemí pro procházky a pobyt u vody; častým cílem vycházek je jez a lokálně se aktivity koncentrují ve Veslařském klubu a jeho okolí. Hlavní výzvou je zvýšit kvalitu a čitelnost prostoru,

zlepšit orientaci a pobytové možnosti, aniž by se ztratil přírodě blízký charakter břehů. Současně je nutné počítat s tím, že navazující záměry, včetně rozvoje přístavu, mohou přivést více návštěvníků a zvýšit provozní nároky – návrh proto musí být realistický i z hlediska správy a údržby.

### 5. Cíle projektu

Zadání definuje klíčové okruhy, podle nichž lze soutěžní návrhy srovnávat:

- Prostupnost územím: cesty pro pěší i cyklisty, logické napojení na město a možnost „zastavení“ na trase.

- Jasný přístup do území: čitelné příchody do území a vazby k řece, do Rybářů, k jezu a přístavu i směrem do centra.

- Pobyt u vody a využití řeky: různé formy bez přímého kontaktu s vodou včetně podpory aktivit na vodě.

- Vybavenost a služby: mobiliář, drobné stavby a infrastruktura odstupňovaná podle charakteru jednotlivých míst.

- Diferenciace „klid vs. ohniska“: komorní komunitní místa, místa pro rozjímání i lokální centra pro vyšší návštěvnost.

- Provozní řešení: obsluha a zásobování, doprava v klidu a návaznosti na dopravní režim okolí.

- Limity ochrany přírody: minimalizace zásahů do koryta a břehů, ochrana břehových porostů a respekt k navazujícím chráněným územím a ÚSES.

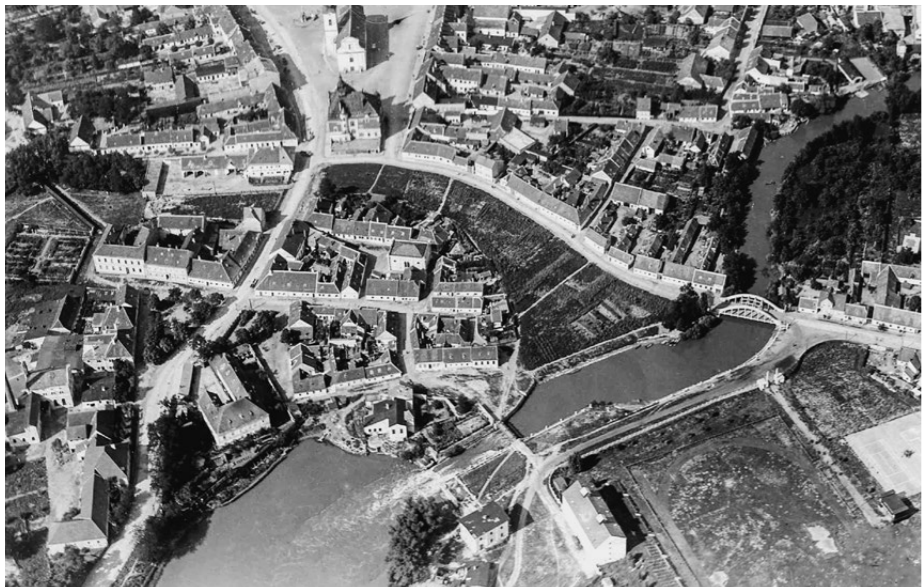
- Realizovatelnost a údržba: bodové a lineární zásahy s možností etapizace, jednoduché materiály a realistické nároky na dlouhodobou správu.

### 6. Participace a veřejná debata

Příprava soutěže probíhala participativně ve dvou liniích: se zapojením klíčových aktérů a prostřednictvím otevřené participace veřejnosti. Veřejné plánovací setkání v listopadu 2024 představilo záměr města a přineslo podněty, které byly následně tematicky přiřazeny k bodům zadání. V debatě se opakovaně zdůrazňovala hodnota klidu a přírody, potřeba šetrného zacházení se vzrostlou zelení a zároveň obava z přetížení území návštěvností.

### 7. Účel soutěže

Architektonická soutěž byla zvolena jako způsob, jak získat širší spektrum odborných přístupů a porovnat je v jasně daném rámci zadání. Výsledky soutěže mají sloužit jako podklad pro navazující kroky města a pro rozhodování o etapizaci proměny území.



Letecký snímek, 1938



Městské lázně, 1926

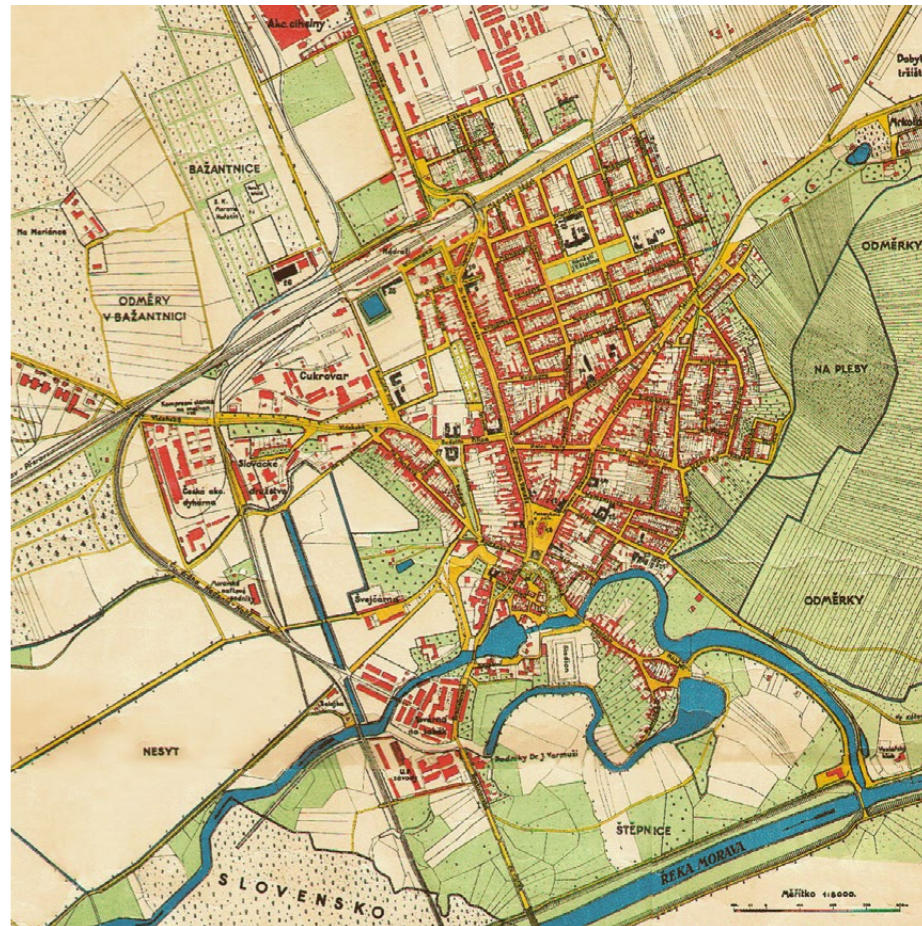
Koupání na jezu

Koupaliště u Semíana, 1929



Most do Rybář, okolo 1930

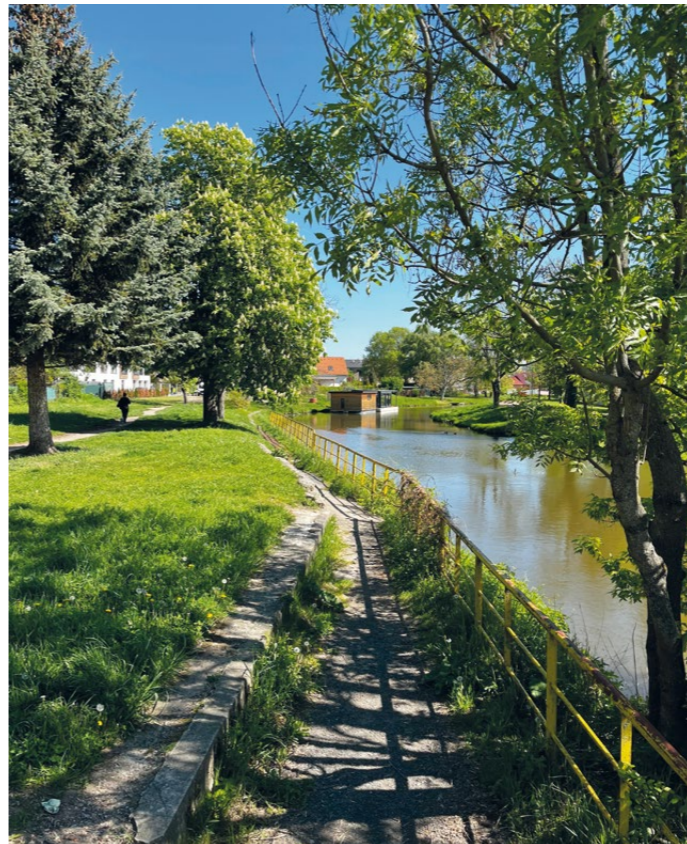
Mapa města, 1946



HISTORICKÉ FOTOGRAFIE







SOUČASNÝ STAV, 2026

## 1. CENA NÁVRH Č. 2

Účastník: MAAUS s.r.o.

### Autor:

Ing. Eva Wagnerová  
Ing. arch. Miroslava Zadražilová, Ph.D.  
Ing. arch. Jakub Czapek

### Spolupracující osoby:

Ing. arch. Martin Jetelina  
Ing. arch. Eliška Hoang  
Ing. arch. Vojtěch Nejeschleba  
Vojtěch Kettner MSc.  
Bc. David Dubáň

Ing. Martin Novák (NOMUprojekt s.r.o.)  
Ing. Olga Veselá (Atelier Fontes s.r.o.)  
doc. Ing. Radomír Řepka, Ph.D.  
prof. Ing. Jiří Stráský, CSc., DSc. (Stráský,  
Hustý a partneři s.r.o.)  
NeoVISUAL



### Anotace:

V návrhu se snažíme zachovat a rozvíjet stávající přírodě blízký charakter území a podpořit druhovou diverzitu rostlin. Řeku překonáváme v místech, která respektují stávající trasy a napojení na okolní krajinu. Vytváříme místa s různou intenzitou využití a některé části území ponecháváme přírodním procesům. Dvě hlavní ohniska s možností přejít na druhý břeh řeky vznikají v prostoru u zámku a u nové lávky. Její stopu napojujeme v ladvé křivce na ulici vedoucí k Lavoru. V tomto místě společenských aktivit navrhujeme jednoduché dřevěné stavby zázemí, kavárny a komunitních prostorů. Intimnější charakter s liniemi nových mokřadů má pravý břeh za rodinnými domy. Rozvoj rákosin a již narůstajících porostů pomněnky je podpořen při trase povalové pěšiny podél levého břehu, je to klidná zóna s možností pozorování vodních ptáků. Cennou příležitostí pro zřízení specifického nivního typu parku je prostor u ulice Jánošíkova. Kolem řeky doplňujeme jednoduchý mobiliář a prvky drobné architektury, avšak s cílem území nepřetížit. Jednotlivé zásahy je možné plánovat postupně v čase podle možností a priorit města.

### Hodnocení poroty:

Návrh se opírá o detailní analýzu a znalost místního prostředí – zejména o kvalitní identifikaci a práci s jednotlivými biotopy. Přirozeně definuje oblasti intenzivního a klidového pohybu, které podporuje jak svojí koncepcí zeleně, tak jasně rozlišenými zónami přístupnosti. Návrh stojí na dobře vyhledávaných těžistiších a jejich vztahu k městu spíše než na lineární koncepci, ale její důležitou součástí je i trasa vedená s ohledem na prožitek krajiny. Urbanisticky zdařilé je řešení komunitního centra, které k sobě vytváří velkorysý pobytový prostor. Přesvědčivě působí i architektonické řešení lávky – čisté, silné a citlivé k přírodnímu charakteru řeky. Stejnou míru výtvarné střídmosti a kvality porota doporučuje uplatnit



i u dalších drobných staveb a prvků. S největším otazníkem – z hlediska údržby i přiměřenosti zásahu – se porota dívá na řešení oblasti u zámku, kde vnímá jako vhodné se ještě zamyslet nad podobou mostu i úprav břehů. K další diskusi je také přínos a provedení pobytového místa na hlavním toku Moravy pod jezem, kde je koryto buď téměř suché (obvykle), nebo naopak v případech zvýšených hladin zaplaveno. Pozitivně je též hodnocena poměrně realistická práce s dopravou v klidu.

### Doporučení poroty:

- Zvážit obdobný architektonický přístup k prvkům ostatní drobné architektury, jaký se ukázal úspěšný u návrhu lávky
- Citlivěji pracovat s oblastí u zámku (vč. protějšího břehu) – zvážit měřítko a míru stavebních úprav s ohledem na jejich reálné využití, požadavky Povodí Moravy a investiční a provozní náročnost





### 3. CENA NÁVRH Č. 8

**Účastník:** Ing. arch. Lukáš Fišer  
Ing. arch. Kristýna Shromáždilová

**Autor:**

Ing. arch. Lukáš Fišer  
Ing. arch. Kristýna Shromáždilová  
Ing. arch. Michaela Jandová

**Spolupracující osoba:**

Ing. arch. Barbora Fišerová



**Anotace:**

Kruh se téměř uzavírá – dávno se lidé usadili u řeky, která jim umožnila pohyb a zajistila obživu. Postupně se význam řeky jako trasy zmenšoval. Lidé přestali být vázáni na její břeh a postupně převládla negativa – záplavy, stojatá hnijjící voda. Regulace, rušení slepých ramen a zatrubnění vedly k odcizení řeky a města.

Dnes řeka opět probouzí život ve městě. Břehy jsou zapojeny do struktury cest a funkcí, nové lávky zlepšují propustnost území, zintenzivňují kontakt s vodou. Na dlouhé trase kolem řeky vznikají intenzivní body s různou atmosférou a možnostmi – městské nábřeží, kulturní místo u zámku s výraznou lávkou, městský park s promenádou, komunitní centrum se sportovištěm, měřítkem adekvátním pro velikost Hodonína. Naopak divoká část břehu je ještě divočejší a vtahuje řeku zpět do města. Vše spojuje lem stromů, který se výrazně propíše do krajiny. Podpořením tras k přístavišti jsou návštěvníci přirozeně navedeni do centra. Naopak cesta se zajímavými zastaveními láká obyvatele Hodonína k procházce k hrázi. Vzniká pestrá lokalita vstřícná různým věkovým a zájmovým skupinám. Břehy ožívají a jejich obraz je součástí charakteru města Hodonín.

**Hodnocení poroty:**

Návrh dobře definuje umístění klíčových míst a ohnisek, avšak jejich architektonické řešení působí neadekvátně a místy až samoučelně. Nápadné je opakování kruhových forem, které postrádají jasné zdůvodnění a nepřinášejí přidanou hodnotu. Porota oceňuje poměrně citlivý přístup k břehovým partiím řeky a kvalitní práci s litoralem. Zajímavá je velkorysost prostoru před zámkem. Pozitivně je vnímána snaha hledat vztah mezi obyvateli sídliště a rodinných domů i zařazení nabídky komunitních prvků a drobných objektů navázaných na vodu, i když jejich vzájemné polohy nejsou vždy ideální (např. sauna proti vyhlídkovým schodům,



komunitní zahrada vedle soukromých zahrad). V nejcennější části území – v oblasti rákosin – však návrh zbytečně kumuluje množství cest, čímž snižuje kvalitu tohoto přírodního prostředí. Jednotlivé „parky“ působí koncepčně rozpačité a celkový přístup k nim je spíše schematický. Nepřesvědčivá je také forma a členění komunitního centra do tří samostatných objektů. Zástavba proluky, ač zajímavá, se jeví jako technicky nerealizovatelná (okolní stavby do ní mají otvory, proluka nebyla určena k zastavení). Zajímavý je návrh umístění další lávky v nepřímé návaznosti na přístaviště, otázkou je však ekonomická náročnost takového návrhu.

**Doporučení poroty:**

- Celkově návrh dopracovat
- Navržené řešení vyčistit a redukovat v něm nadbytečné prvky, zvážit optimální množství a hierarchizaci cest
- Prokázat účelnost a adekvátnost navržených forem, popř. je nahradit formami jinými

**Odměna NÁVRH Č. 7****Autor:**

Ing. arch. Ivan Gogolák, Ph.D.  
Ing. arch. Lukáš Grasse

**Spolupracující osoby:**

Ing. arch. Štěpán Matějka  
Ing. et. Ing. arch. Matúš Berák  
Ing. Milan Kubeš  
Ing. arch. Karolína Řízek Čechová  
Ing. arch. Alexandra Nichtová  
Ing. arch. Veronika Vávrová

Bc. Sarah Abdel-Malak  
Ing. Martina Kameníková

Ing. Radek Prokeš  
Ing. Miloslav Šindlar  
Ing. Jan Zapletal  
Ing. Jakub Kološ  
Ing. arch. Oto Melter

Účastník: gogolák + grasse s.r.o.

**Anotace:**

Stará Morava příběhem míst i cestou krajiny

Stará Morava přivádí starobylou nivní krajinu Moravy do samého srdce města Hodonína. Spolu s Národní třídou a Masarykovým náměstím tvoří hlavní kompoziční osnovu a příběh města. Staré koryto odkrývá vrstvy minulosti bývalého židovského města s mlýnem a synagogou na zaniklém meandru, vzpomínky na lázeňskou a sokolskou tradici a stopy zaniklé krajiny a propojuje je se současným každodenním životem i návštěvnickým potenciálem nového rekreačního přístavu. Mozaikou drobných zásahů je kultivováno prostředí řeky a aktivně propojováno s navazujícími částmi města i krajiny. Vše v kontextu celkového dlouhodobého výhledu života řeky a říční krajiny Moravy, směřujícího k postupnému objevování dalších stop krajiny staré Moravy a těsnějšího propojování řeky s životem města.

**Hodnocení poroty:**

Návrh vychází z hluboké informovanosti a detailní analýzy, díky nimž uvažuje území v mimořádně širokých vztazích a přináší celou řadu souvislostí, minimalistických i maximalisticky provokativních zásahů. Díky své komplexitě se stal asi nejdiskutovanějším návrhem soutěže. Tato schopnost vidět krajinu a město v návaznostech – i „za hranami“ řešeného území – je silnou stránkou návrhu, stejně jako odkazy na historickou strukturu a urbanicitu místa. Široký záběr však vede k oslabení pozornosti věnované vymezenému řešenému území, jeho první etapě a zejména samotné řece – řada zásahů postrádá potřebnou hierarchizaci a výsledný obraz je místy až přesycený informacemi. To podtrhuje i zavádějící grafické znázornění finální – velmi vzdálené, pokud vůbec realistické – etapy v hlavním výkrese. Zatímco je řešené území charakterizované jemnou a (někde



až příliš) pokornou prací, mimo něj – a tedy i mimo hlavní předmět soutěže – směřují výrazné intervenční zásahy (často na soukromé pozemky nebo do oblastí, jejichž realizace je nejasná). I v kontextu této velkorysosti však vyvstávají otázky – proč by se ani v případě vytvoření nového obtokového ramene nepřistoupilo k funkčnějšímu dopravnímu řešení v jiné stopě? Fungovala by úprava sídliště u zámku bez „rezervního“ objektu občanské vybavenosti? Z provozního hlediska je také otázkou umístění či orientace některých objektů – kavárny, mola u jezu apod. Přesto návrh přináší řadu podnětných momentů, například klidnější přístup k prostranství u zámku nebo skatepark využívající ochranné pásmo VN. Celkově jde o návrh s výjimečným urbanistickým rozsahem, který by však potřeboval jasněji zacílit na samotné soutěžní území a přiměřeně strukturovat množství předkládaných informací.

**Ostatní NÁVRH Č. 3**

**Účastník:** DUMSNU architects s.r.o.  
Ing. Marie Sýkora

**Autor:**

Ing. arch. Oxana Beresneva  
Ing. Marie Sýkora  
Bc. Natálie Motyčková  
Bc. Serhii Pustovyi

**Anotace:**

Na místě, kde se město dotýká vody a voda dotýká města, vzniká prostor mezi dvěma břehy. Projekt na březích slepého ramene řeky Moravy hledá rovnováhu mezi řádem a volností, mezi utilitární městskou strukturou a přirozeným rytmem přírody. Příroda se vlévá do města a město se rozplývá do okolní krajiny. Řeka tu není bariérou, ale nositelem hodnot přírodních, kulturních a historických. Je hlavním zdrojem inspirace, díky níž mohou vzniknout nová místa pro společenský život, rekreaci a odpočinek v krajině.

Mezi břehy se rozprostírá cesta.

Není to cesta přímá, ale klikatá jako proud, který ji formuje.

Na jedné straně stojí město – jasné linie, rytmus kroků, hlas lidí. Na druhé se rozlévá krajina – měkká, nepolapitelná, proměnlivá.

A mezi nimi, tam, kde se odráží obě jejich tváře, vzniká prostor sdílení. Řeka tu není hranicí, ale rozhraním.

Zrcadlí obě tváře – lidskou i přírodní – a stává se mostem, nikoli jen fyzickým, ale i duševním.

Každý břeh nese jiný příběh, oba však plynou společným tempem.

**Hodnocení poroty:**

Návrh přináší obsahově zajímavé vstupy, které však celkově působí neadekvátně předimenzovaně. Porota oceňuje, že návrh myslí na různé skupiny včetně teenagerů



a pozitivně pracuje s některými širšími vztahy – například nástupem z ulice Radniční. Celkově však koncept trpí svévolným trasováním pěších cest bez ohledu na charakter místa a zejména množstvím příliš razantních až exhibujících zásahů. Tyto jednotlivé vstupy postrádají jasné systémové návaznosti – místy si konkurují, jinde naopak absentují. Komunitní centrum svým technicistním pojetím prostor řeky spíše atakuje, než aby s ním citlivě pracovalo, podobně přearchitektonizovaně působí i městská pláž.

**Ostatní NÁVRH Č. 4****Účastník:** Vodohospodářský rozvoj a výstavba a.s.**Autor:**

Ing. akad. arch. Martin Stránský  
 Ing. Magdaléna Myšková Kaščíková  
 Ing. Martin Tomek  
 Ing. Julie Joudalová

**Spolupracující osoba:**

Jan Petýrek - Interaktiv s.r.o.

**Anotace:**

Stará Morava je příběhem města, které na jejích březích vyrostlo.

Návrh dává tomuto vztahu nového ducha, prostor a směr. Probouzí spící krajinu mezi centrem Hodonína a Baťovým kanálem.

Koncept tvoří trojice pevných bodů:

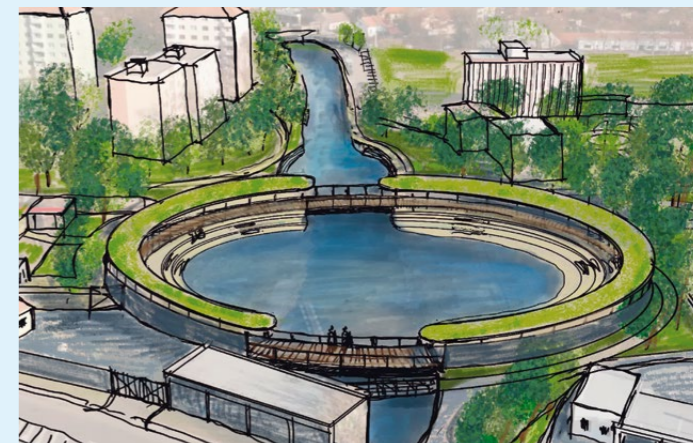
Přístav „Stavidlo“ s energií pohybu, Přístav „Stará „Dobrá“ Morava“, živé srdce řeky a „Laguna přátelství“ tichý přístav lidí.

Dva silné krajinné prvky: pulzující horizontála „Promenády 365“ a klidná vertikála „Rozhledny TGM“ budou hlavními liniemi a milníky, které přivedou návštěvníky k Staré Moravě a otevrou nové pohledy na město i krajinu.

Projekt přetváří běhy v místo pohybu, setkávání a odpočinku. Řeka zde není pasivní hranicí, ale pulzující tepnou i oázou – proudem života, který spojí minulost, přítomnost i budoucnost Hodonína.

**Hodnocení poroty:**

Návrh přináší odvážný a velkorysý koncept s výraznou autorskou stopou, který pracuje s literárně-poetickým jazykem a historickými návaznostmi. Ukazuje řadu překvapivých nápadů, avšak ve své podstatě se mýjí jak s požadavky zadání, tak s charakterem místa. Zásahy do říčního prostředí jsou natolik razantní, že působí spíše jako sebevypáření než jako promyšlená práce s krajinou – místy až jako „znásilnění řeky“ či obraz nenaplněných ambicí. Ekonomická stránka i provozní udržitelnost návrhu je nereálná, řešení navíc nereflkuje ani limity vyplývající z podmínek Povodí Moravy.



**Ostatní NÁVRH Č. 5**

Účastník: Atelier per partes s.r.o.

**Autor:**

Ing. Daniel Matějka Ph.D.

Ing. et Ing. arch. Jan Vrbka

Ing. arch. Johana Kratochvilová

Ing. arch. Lucie Žížková

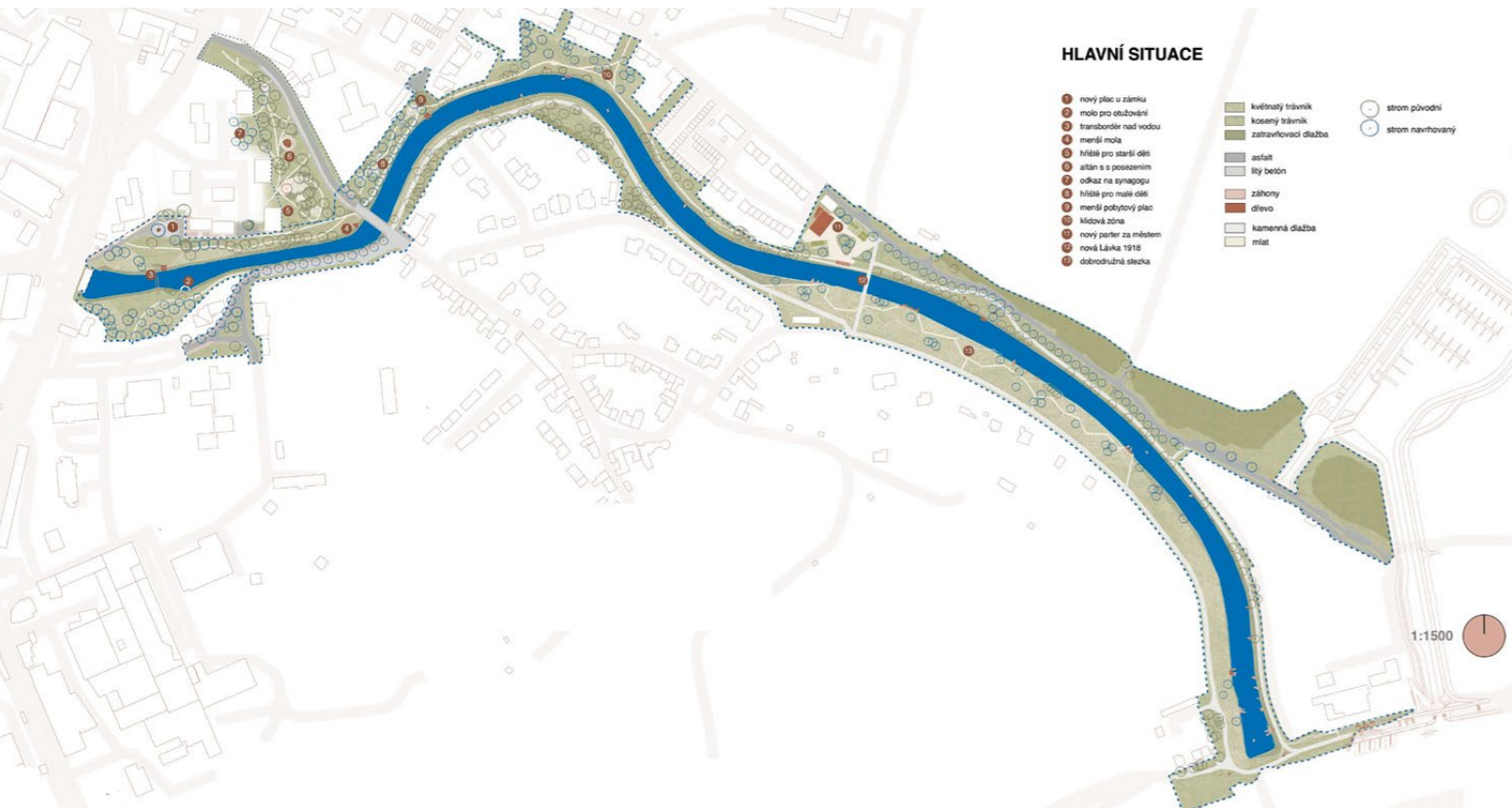
Ing. arch. Kristina Molnářová

Ing. Lukáš Lattenberg

**Spolupracující osoby:**

Ing. Veronika Lelkes Chalupová

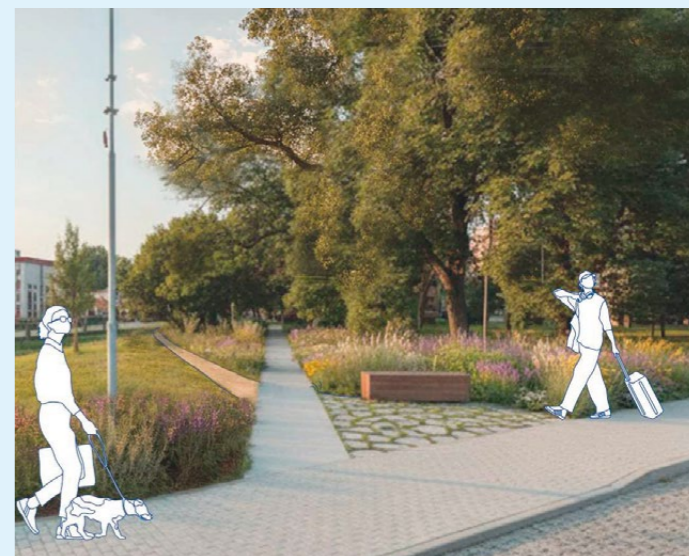
Bc. Nina Olešáková

**Anotace:**

Návrh obnovuje přirozený vztah města a řeky. Chápe ji jako živou osu propojující historické jádro s rekreačním zázemím města a volnou krajinou. Vytváří novou páteř městské modrozelené infrastruktury, která kombinuje pobytové, rekreační a ekologické funkce. Koncepte vychází z plynulého přechodu mezi městským a přírodním prostředím – od formálních městských nábřeží až po přírodně pojaté úseky s loukami a rákosinami. Klíčovým principem je zpřístupnění řeky obyvatelům prostřednictvím soustavy pěších a cyklistických tras, schodů, mol a teras, které umožňují bezprostřední kontakt s vodou. Návrh v kolizních místech odsouvá automobilovou dopravu dál od řeky a vytváří široké zelené korzo s řadou klidných míst i několika aktivními centry. Vegetace je řešena přírodě blízkým způsobem, s důrazem na biodiverzitu a proměnlivost. Celkově návrh podporuje krajinný charakter řeky a městu poskytuje nový kvalitní veřejný prostor.

**Hodnocení poroty:**

Návrh pracuje s minimalistickým přístupem a v některých bodech citlivě reflektuje historický kontext (židovskou čtvrť i původní slepé rameno). Celkově působí jako přiměřený, avšak nedotažený koncept, který se soustředí především na okolí zámku a komunitního centra a ostatní části území řeší méně přesvědčivě. Pozitivním zpestřením je navržený transborder, který do území vnáší hravý prvek. Některé vstupy působí vůči místu nepřiměřeně – zejména lávka s vyhlídkou nebo návrh předprostoru zámku, který nebere dostatečně v potaz potřeby obyvatel sídliště. Sporně se jeví také plácek u Milíčovy ulice, kde pobytová plocha ustupuje automobilům. Návrh povrchů a vegetace by se v některých místech musel přizpůsobit přístupu techniky Povodí Moravy.



**Ostatní NÁVRH Č. 6**

**Účastník:** HUA HUA ARCHITECTS s.r.o.  
Archtime, s.r.o.

**Autor:**

Ing. arch. Václav Kocián  
Ing. arch. Miroslav Korbička

**Spolupracující osoby:**

Ing. arch. Lenka Novák Axmanová  
Ing. arch. Simona Hudečková  
Ing. arch. Roman Bartoš  
Ing. arch. Dávid Královič

**Anotace:**

Náš návrh zvyšuje okolí Staré Moravy na Moravskou riviéru. Vytváříme atraktivní výletní cíl pro turisty a zároveň každodenní rekreační zónu pro obyvatele, která je aktivně propojena s historickým centrem a navazujícími rozvojovými plochami (přístav, sídliště). Vymezuje soustavu míst s různou atmosférou a zaměřením. Klíčový je modrozelený přístup – jemné zmeandrování koryta, úprava břehů, přidání nepřístupných ostrovů a zvýšení biodiverzity. Nábřežní zónu jsme definovali sérií bodových i lineárních zásahů pro plynulé propojení. Konceptně tvoříme klidové biotopní zóny a dvě hlavní aktivní rekreační ohniska. První je nový aktivní park s kavárnou a dětským hřištěm navazující na centrum města. Druhým je sezónní vodácké centrum s pláží a novou elegantní lávkou Charlottou. Projekt nabízí realizovatelnou, adaptivní a udržitelnou říční krajinu 21. století, která naplňuje potenciál rozvojového území a nastiňuje směr dalšího vývoje lokality.

**Hodnocení poroty:**

Návrh pracuje s rozmanitou skladbou zásahů, včetně nových „ostrovů“, avšak v řadě míst potlačuje přirozenou měkkost říční krajiny a nahrazuje ji tvrdými, výrazně urbanizovanými prvky. Zbytečně robustní materiálové řešení – zejména velké množství zpevněných ploch a objektů – působí v přírodním kontextu neadekvátně, přičemž celková investiční náročnost návrhu by patřila k těm nejvyšším. Zajímavou a jedinečnou úvahou je situování jednoho z hlavních epicenter k mateřské škole a vyjmutí části jejího zahradního prostoru před plot pro sdílené (školkové i veřejné) užívání. Přilehlá náplavka však působí zbytečně „velkoměstsky“, rozsáhlé terasovité zpevněné plochy nedodržují měřítko místa a představují neadekvátní investici vůči charakteru území. Otazníky zůstávají také u rozšíření mostu do Rybář. U komunitního centra porota oceňuje pestré sportovní využití. Samotné řešení objektů se však jeví jako předimenzované a architektonicky



nepřiměřeně. Pozitivní je provozní realismus vůči potřebám údržby Povodí Moravy a řešení dopravy v klidu v některých částech.



Koncepce publikace: architekt města Hodonína, STUDIO 6.15, s.r.o., Zlín

Texty: Ondřej Stolařík, Tereza Kleiner, autoři soutěžních návrhů a porota soutěže

Fotografie: Město Hodonín

Historické fotografie a reprodukce: archiv Antonína Kučery

Výkresy a vizualizace: autoři soutěžních návrhů

Grafické řešení publikace: Zdeněk Macháček, STUDIO 6.15, s.r.o., Zlín

Předtisková úprava: STUDIO 6.15, s.r.o., Zlín

Tisk: HART PRESS s.r.o.

2026

Náklad: 200 ks

Vydalo Město Hodonín



